

verbindend  
verleden  
erfgoednota  
Rheden

2017  
—  
2021



**“WAT VOLGT  
STAAT ALTIJD  
IN VERBAND  
MET WAT ER  
VOORAFGING”**

Marcus Aurelius

verbindend  
verleden  
erfgoednota  
Rheden

**2017  
—  
2021**

# INHOUD

## Hoofdstuk 1

**06 Inleiding**  
Aanleiding, doel  
en leeswijzer

## Hoofdstuk 2

**16 Ruimtelijke  
identiteit**  
Rheden: buitenplaats  
van Nederland

## Hoofdstuk 3

**22 Visie**  
De toekomst van  
Rhedens verleden

## Hoofdstuk 4

**30 Historisch  
landschap**  
Gelders Arcadië

## Hoofdstuk 5

**42 Archeologie**  
Gouden tijden

## Hoofdstuk 6

**50 Historische  
bouwkunst**  
Bouwstenen voor  
de toekomst

## Hoofdstuk 7

**62 Levend erfgoed**  
Van oude mensen...

## Hoofdstuk 8

**66 Instrumenten**  
Tussen droom en  
daad...

## BIJLAGEN

### Bijlage 1

**70 Beeldverslag**  
2012 – 2016

### Bijlage 2

**88 Mijn erfgoedwens**  
Opsomming van de in 2016  
opgehaalde erfgoedwensen

### Bijlage 3

**92 Uitvoeringsagenda 2017 – 2021**

### Bijlage 4

**100 Factsheet**  
met samenvatting [voorzijde]  
& selectie getekende  
erfgoedwensen [achterzijde]

Tijdens de Open Monumentendagen in 2016 ging wethouder Olland met haar erfgoedadviseurs op stap in een historische bus van de Stichting Veteranen Autobussen uit Apeldoorn. Hier in een Saurer, een oude postbus uit Zwitserland. Er werden veel erfgoedwensen opgehaald en mooie gesprekken gevoerd.

06



07

Inleiding  
Aanleiding, doel en leeswijzer

#### Erfgoed gaat over menselijke sporen uit het verleden die zichtbaar en tastbaar aanwezig zijn in het heden.

Dat kunnen voorwerpen zijn, archeologische vondsten, archieven, en gebouwde en groene monumenten, zoals landgoederen, begraafplaatsen en landschappen. Maar ook bepaalde gebruiken, verhalen en gewoonten horen erbij. Erfgoed verleent een gemeenschap een eigen, onderscheidende identiteit, een fundament om op te bouwen en een inspiratie voor de toekomst.

#### 1.1 HET RHEDEENSE ERFGOED

Rheden kent een rijke en lange, nagenoeg ononderbroken bewoningsgeschiedenis. De bestaande ruimtelijke structuur van de gemeente wordt ondanks veel veranderingen grotendeels nog bepaald door die historische ontwikkeling en het erfgoed dat daarvan getuigt. Ook het rijke bodemarchief is een direct gevolg van de lange historie. Dit maakt dat Rheden een zeer hoge ruimtelijke kwaliteit kent met een geheel eigen karakter. De afwisseling van bos, heide en panoramische uitzichten vanaf de stuwwal is volstrekt uniek in Nederland. Zó uniek dat velen het - in een poging om het bijzondere te duiden - omschrijven als 'on-Nederlands'. Wij noemen dat liever 'typisch Rhedens' trouwens.... Op de bijzondere ondergrond van de hoge stuwwal naar het lage rivierdal zijn veel historische buitenplaatsen en landgoederen te vinden. Ook liggen hier de zeven dorpen van de gemeente, ieder met een eigen karakter. Er zijn uitgestrekte agrarische landerijen en er is veel bebouwing en kenmerkende bedrijvigheid die

zich richt op de bijzondere infrastructuur, zoals het Apeldoorns-Dierens Kanaal, de straat- en spoorweg. De bijzondere ligging en rijke historie leveren een bijzonder karakter op waarvan jaarlijks door ca. twee miljoen bezoekers wordt genoten en waar de Rhedenaren - terecht - trots op zijn.

#### 1.2 ERFGOED RHEDEN

Met het Rhedense erfgoedbeleid wordt gewerkt aan de instandhouding van de gebouwde monumenten, het archeologisch erfgoed, het cultuurlandschap en het immateriële erfgoed, de verhalen. Het erfgoedbeleid is onderdeel van - en voorwaardenscheppend voor - andere beleidsterreinen zoals ruimtelijke ontwikkeling, toerisme, recreatie, duurzaamheid, infrastructuur, cultuur, economie, natuur en landschap. In veel projecten wordt samengewerkt aan een gezamenlijk resultaat, en vaak blijkt erfgoed daarin de verbindende factor te zijn. Belangrijker nog dan deze inbedding in het gemeentelijk beleid, is het feit dat de zorg voor het eigen erfgoed een gedeelde verantwoordelijkheid is van alle inwoners van de gemeente. Veel Rhedenaren voelen deze verantwoordelijkheid en geven hier inhoud aan door dagelijks hard, enthousiast en vooral ook samen te werken aan de instandhouding van het erfgoed. Het gaat dan om monumenteneigenaren, de vele vrijwilligers die zich inzetten voor één of meer monumenten of voor de Oudheidkundige Kring, Rheden op de Kaart of Open Monumentendag. Steeds meer mensen zijn ook bezig met een publicatie of website over een gebied of een specifiek monument. Zij maken samen deel uit van een almaar uitdijende gemeenschap. Dergelijke gemeenschappen worden tegenwoordig meestal aangeduid als communities: de *community Erfgoed Rheden*. Waar in deze nota wordt gesproken over 'wij' gaat het over alle mensen die hiervan deel uitmaken en

nadrukkelijk niet alleen over de gemeentelijke organisatie.

#### 1.3 EVALUATIE BELEIDSNOTA LEVEND VERLEDEN 2012-2016: WAT HEBBEN WE GEDAAN?

Het erfgoedbeleid voor de afgelopen periode is vastgelegd in de Erfgoednota *Levend Verleden* (2012). In deze nota wordt een visie gegeven op de instandhouding van het cultuurhistorisch erfgoed en de wijze waarop



VERBINDEND VERLEDEN

ERFGOEDNOTA RHEDEN



het een inspiratiebron en motor kan zijn voor nieuwe ontwikkelingen. De visie is aan de hand van een vijftal leidende thema's uitgewerkt in een uitvoeringsagenda met beleidsvoornemens voor de periode 2012-2016. Enkele speerpunten waaraan de afgelopen vier jaar is gewerkt:

#### Erfgoed Rheden, een levendige community

De nota heette niet voor niets *Levend Verleden*: er is veel energie gestoken in het verbinden

van mensen die zich op enigerlei wijze bezig houden met het erfgoed in Rheden door de *community Erfgoed Rheden* verder vorm te geven. Daarvoor zijn veel ontmoetingen georganiseerd zoals erfgoedcafés en een landelijk symposium *Buitenplaats in bedrijf*. Verder zijn er ook activiteiten voor kinderen georganiseerd tijdens bijvoorbeeld de Open Monumentendagen, zoals de tocht met de stoomtrein met 550 kinderen uit het basisonderwijs. Ook is actief ingezet op het zoeken van verbinding via Social Media. De Facebookpagina van Erfgoed Rheden heeft ruim 900 volgers (ook mensen buiten de gemeente), op de digitale nieuwsbrief zijn ruim 400 mensen geabonneerd en het Twitteraccount heeft 1.200 volgers. Ruim 50 vrijwilligers hebben met financiële steun van de gemeente samen de erfgoedwebsite [www.rhedenopdekaart.nl](http://www.rhedenopdekaart.nl) gemaakt en gevuld, zodat het Rhedense erfgoed op een laagdrempelige wijze is ontsloten. Tenslotte is een goed ontvangen - eenmalig - tijdschrift, een *glossy*, uitgebracht met informatie voor monumenteneigenaren en andere geïnteresseerden.

In 2014 werd Rheden eervol tweede in de BNG-erfgoedprijscompetitie, na Bergen op Zoom. Eén van de projecten die aan dit succes heeft bijgedragen, was het project *Duurzaam Monumentenbeheer* dat samen met o.a. woningbouwcorporatie Vivare werd uitgevoerd.

#### Duurzaam erfgoed

De synergie met duurzaamheid is een steeds belangrijker thema geworden in het erfgoedbeleid. Wij hebben veel eigenaren kunnen adviseren over en begeleiden bij de verduurzaming van hun monument. Verder is samen met Vivare een groot - door de provincie gesubsidieerd - project uitgevoerd in het kader waarvan verschillende typen monumenten op een duurzame en innovatieve wijze zijn gerenoveerd. In het beschermde dorpsgezicht Laag-Soeren is samen met de eigenaar van een voormalig boerenbedrijf een pilot uitgevoerd met zonnepanelen op een karakteristieke schuur. Rheden zit in het kernteam van het *Netwerk innovatie en duurzaamheid in de restauratie in de provincie Gelderland*, dat beoogt een provinciaal kennisnetwerk tot stand te brengen waarin bedrijven, overheden en onderwijsinstellingen samen werken aan een duurzame restauratiepraktijk.

#### Groen erfgoed

Ook in de afgelopen periode is weer veel aandacht besteed aan het voor Rheden

Tijdens een goed bezocht erfgoedcafé in De Boecop in De Steeg werden de opgehaalde erfgoedwensen met elkaar gedeeld en besproken. Karel Loeff, voorzitter van de Commissie Cultuurhistorie interviewde o.a. wethouder Olland over de wensen. Hij deed dit aan de hand van een grote tekening van **Getekend Verslag** waarin een selectie van een aantal wensen was verbeeld.



**MIJN ERFGOEDWEN**  
 Kerkplein  
 als  
**EDWENS!**  
 ...  
**MIJN ERFGOEDWEN**  
 houdt van het Brinkdorp Worth. In  
 wezige landschappelijke, natuur  
 cultuurhistorische waarden  
 aandacht voor het behoud  
 Roggeweg



VERBINDEND VERLEDEN ERFGOEDNOTA RHEDEN

Samen op stap met de erfgoedbus, hier voor de Petruskerk in Spankeren.

zo kenmerkende en belangrijke groene erfgoed. In 2012 hebben we samen met o.a. de provincie en de landelijke stichting Themajaar Buitenplaatsen een landelijk symposium georganiseerd rondom het thema landgoederen en economie. Vanuit de Federatie Grote Monumentengemeenten is een landelijke werkgroep Groen Erfgoed opgezet waarmee de verbinding is gezocht met andere gemeenten met veel historisch groen. Diverse parken van landgoederen en buitenplaatsen zijn met (financiële) hulp van provincie en gemeente gerestaureerd en er is meegewerkt aan de oprichting van de Landgoederencoöperatie Veluwezoom. Met de andere Gelders Arcadiëgemeenten hebben we een gezamenlijke gebiedsvisie opgesteld en is een cultureel- en verhalenproject uitgevoerd.



### Immaterieel erfgoed

Nieuw was in de afgelopen periode de aandacht voor de verhalen, een uitdrukkelijke en breed gedeelde wens van onze inwoners. Daaraan is inhoud gegeven door een groot verhalenproject uit te voeren, deels samen met de andere Gelders Arcadië gemeenten: *Geschiedenis in verhalen*.

Uiteraard is daarnaast nog veel meer gedaan, zoals de begeleiding van enkele grote restauraties als Gazelle, de Gelderse Toren, het bouwhuis van Middachten en Biljoen, is een nieuwe archeologische verwachtingskaart met aandacht voor de Tweede Wereldoorlog opgenomen in een apart bestemmingsplan, zijn monumenten uit de Wederopbouwperiode op de monumentenlijst geplaatst en is actief meegewerkt aan het onvergetelijke

publieksevenement *Het Ontzet van de Veluwezoom* in het kader van 200 jaar koninkrijk. In 2012 en 2014 is Rheden genomineerd voor de landelijke BNG-Erfgoedprijs. In 2014 heeft dit een mooie tweede prijs opgeleverd. Meer over de erfgoedactiviteiten uit de afgelopen periode is te zien en lezen in bijgevoegd beeldverslag [bijlage 1].

Van de uitvoeringsagenda behorend bij de nota *Levend verleden* zijn alle voornemens die pasten binnen de middelen uitgevoerd, met uitzondering van:

- Onderzoek bescherming interieurs: de bescherming van interieurs is inmiddels opgenomen in de Erfgoedwet en het rijk ontwikkelt hiervoor een aanpak. Besloten is om dit eerst af te wachten.
- Deelnemen aan toolkit monumenten en duurzaamheid: de introductie hiervan heeft vertraging opgelopen maar wordt door de provincie op korte termijn voorzien. Dan sluiten we aan.

Daarnaast konden ook veel beleidsvoornemens op het ambitieniveau (waarvoor dus extra middelen nodig waren) worden uitgevoerd doordat kon worden samengewerkt met

De laatste stop van de tournee met de erfgoedbus was in Laag-Soeren, bij de mooie Priesnitzhoeve van de gastvrije familie Kiezenbrink.

vrijwilligers en/of doordat hier externe fondsen voor konden worden gevonden.

### 1.4 EVALUATIE BELEIDSNOTA LEVEND VERLEDEN 2012-2016: WAT VONDEN ONZE INWONERS ERVAN?

Met het einde van de looptijd van de nota *Levend Verleden* in zicht, is 2016 benut voor een evaluatie van de nota en het verkrijgen van input voor een nieuwe dan wel te actualiseren nota. Met de vraag *Wat is uw Erfgoedwens*, is wethouder Nicole Olland een 'functioneringsgesprek' aangegaan met de Rhedense samenleving. Via het beeldverslag is verantwoording afgelegd over de werkzaamheden de afgelopen periode. Iedereen die dat wenste kon daar digitaal - via social media dan wel analoog via verspreide kaarten - op reageren en een erfgoedwens indienen. Tijdens de Open Monumentendagen is wethouder Olland met de medewerkers van het gemeentelijk erfgoedteam met een historische bus langs alle dorpen getrokken om persoonlijk met mensen in gesprek te gaan. De opbrengsten van alle wensen zijn tijdens een goed bezocht erfgoedcafé met elkaar gedeeld en besproken aan de hand van een

getekende weergave van een selectie van de wensen. Deze tekening is afgedrukt op de achterzijde van de factsheet waarop een samenvatting van deze nota staat. De complete lijst met erfgoedwensen is opgenomen in *bijlage 2*. Waar overlap was, zijn wensen samengevoegd. Er zijn ruim 100 erfgoedwensen ingediend. Samenvattend kan worden gesteld dat er grote tevredenheid is over het gevoerde erfgoedbeleid. Veel mensen moedigen de gemeente aan om vooral door te gaan op



VERBONDEN VERLEDEN



ERFgoedNOTA RHEDEN



de ingeslagen weg en vaak is waardering uitgesproken. Er is echter ook zorg dat niet al het mooie erfgoed in stand kan worden gehouden en er wordt aandacht gevraagd voor plekken die nog (veel) aandacht behoeven. Ook de vraag hoe de instandhouding van erfgoed en het behalen van duurzaamheidsdoelen kan worden gecombineerd houdt veel mensen bezig. Opvallend is verder dat met name wensen zijn ingediend die gericht zijn op de instandhouding, vaak van heel concrete

plekken (de begraafplaatsen bijvoorbeeld) of met name genoemde panden. In de uitvoeringsagenda in *bijlage 3* is per voornemen opgenomen of met het desbetreffende voornemen gehoor is gegeven aan één of meer wensen. Sommige wensen zijn samengevoegd in één voornemen en in een enkel geval zal de wens niet (kunnen) worden gehonoreerd. Leidend criterium voor het al dan niet honoreren van wensen is allereerst de vraag geweest of een wens bijdraagt aan de overkoepelende visie zoals verwoord in hoofdstuk 3. Ook is gekeken naar de haalbaarheid van de wensen: soms gaan ze bijvoorbeeld over eigendommen van anderen of kosten ze (veel) geld. Getracht is waar mogelijk wensen een plek te geven in de uitvoeringsagenda. Alle indieners van een wens worden persoonlijk geïnformeerd over het antwoord op hun wens en waar daartoe aanleiding is wordt met hen gesproken over een eventueel (gezamenlijk) vervolg. Naast de externe consultatie is ook intern gesproken met de beleidsadviseurs van

De community Erfgoed Rheden is springlevend en ontmoet elkaar 'live' en via social media, bijvoorbeeld via Twitter en Facebook. Daarop onder anderen aandacht voor Open Monumentendag met voorzitter Mieke Blanksma gehuld in een speciaal door haar ontworpen Open Monumentendagjurk van gerecyclede oude Open Monumentendagvlaggen!!

andere beleidsvelden om terug én vooruit te kijken. Gesproken is met medewerkers van Stedenbouw, Ruimte (algemeen beleid), Volkshuisvesting, Toerisme en Recreatie, Ik buurt mee, Duurzaamheid, Landschap, Evenementen, Economische Zaken, Cultuur en het Sociaal Domein. De gezamenlijke conclusie is dat er in de afgelopen jaren tot wederzijdse tevredenheid in toenemende mate is samengewerkt met mooie resultaten als gevolg. Waar suggesties zijn gedaan over een vervolg of verbetering zijn deze zoveel mogelijk opgenomen in de uitvoeringsagenda.

Geconcludeerd kan worden dat op grond van de interne en externe evaluatie geen grote koerswijziging nodig is. Besloten is daarom geen nieuwe erfgoednota te maken maar de bestaande concept-nota te actualiseren, vergezeld van een nieuwe uitvoeringsagenda voor de periode 2017-2021.

## 1.5 BELEIDSNOTA VERBINDEND VERLEDEN, 2017-2021

We bouwen de komende periode voort op de resultaten uit het verleden, zonder grote verschillen in koers maar wel met nieuwe accenten. Vanuit het erfgoed zal worden meegewerkt aan de gemeentebrede prioriteiten. Daarom wordt de komende periode vooral ingezet op het leveren van een bijdrage aan:

### Het behalen van de klimaatdoelen

In de beleidsvoornemens gericht op behoud en ontwikkeling besteden wij hier ruim aandacht aan, bijvoorbeeld door samen met de inwoners van de rijksbeschermden dorpsgezichten en monumenteneigenaren op zoek te gaan naar de mogelijkheden voor het opwekken van duurzame energie met behoud van de cultuurhistorische kwaliteiten van het gebied.



### De sociale doelstellingen

Zoveel mogelijk mensen moeten mee kunnen doen aan de samenleving; een goed voorbeeld van een bijdrage hieraan vanuit erfgoed is de Landgoederencoöperatie Veluwezoom waarbinnen mensen met een afstand tot de arbeidsmarkt de kans krijgen om op één van de landgoederen te werken en zichzelf te ontwikkelen.

### Het bereiken van toeristisch-recreatieve ambities

Voor de afzonderlijke onderdelen van het erfgoedbeleid zijn kansen benoemd voor een betere promotie en beleving, zoals de Buitenplaatsbioscoop of het tot leven wekken van het verste verleden via virtual reality.

Net als in de afgelopen jaren zal het erfgoedbeleid zich dus ook in de komende jaren niet alleen richten op de instandhouding

van de prachtige historische kwaliteiten van Rheden - de *corebusiness* van het erfgoedbeleid zogezegd - maar zetten wij erfgoed in als gemeenschappelijke basis voor gemeentebrede doelen: wij gaan voor een *Verbindend Verleden!*

## 1.6 LEESWIJZER

De nota kent een algemeen en een specifiek deel. Het algemene deel bevat een korte beschouwing op de ruimtelijke identiteit van de gemeente in hoofdstuk 2. Hoofdstuk 3 beschrijft onze overkoepelende visie op de omgang met het erfgoed. Daarna kijken we in het specifieke deel in de hoofdstukken 4 tot en met 7 wat dit betekent voor de dragende onderdelen van het erfgoed: historische landschap, archeologie, historische bouwkunst en immaterieel erfgoed. Voor ieder van deze onderdelen is opgenomen wat de stand van zaken is *[nu]* en hoe we in de komende periode verder gaan *[straks]*. Om inzichtelijk te maken hoe het college concreet invulling wil geven aan het door de raad vastgestelde beleid is per beleidsonderdeel de uitvoeringsagenda opgenomen. Zo ontstaat samenhang

Verbindend verleden: één van de projecten waarin erfgoed en het sociaal domein elkaar vinden is het historisch tafelkleed.

tussen het besluit van de raad over de koers voor de toekomst *[straks]* en de concrete maatregelen die het college wil uitvoeren om hieraan invulling te geven. Deze voornemens zijn telkens aan de hand van drie leidende thema's geformuleerd:

- behoud en ontwikkeling
- kennis vermeerderen en delen
- beleving en promotie

Daarnaast zijn per onderdeel voornemens van het college opgenomen die alleen worden uitgevoerd als daarvoor extra middelen beschikbaar komen *[plus]*. In hoofdstuk 8 wordt tenslotte ingegaan op de middelen, instrumenten en werkwijze om aan alle voornemens invulling te geven.

In de bijlagen zijn achtereenvolgens opgenomen een beeldverslag van (een selectie van) de activiteiten over de afgelopen periode *[bijlage 1]*, de opgehaalde erfgoedwensen *[bijlage 2]*, de uitvoeringsagenda 2017-2021 *[bijlage 3]* en voor de snelle lezers bijlage 4 in de vorm van een factsheet met de samenvatting van de nota, met op de achterzijde de tekening van een selectie van de opgehaalde erfgoedwensen.

Voor wie de voorkeur gaf aan 'ouderwets papier' kon voor het indienen van erfgoedwensen ook gebruik gemaakt worden van een kaart.



Sinds 2016 verschijnt vier keer per jaar een digitale nieuwsbrief over en van Erfgoed Rheden die nu al door ruim 400 mensen wordt gelezen.



De oprijlaan van de Gelderse  
Toren in Spankeren, volgens velen  
één van de mooiste oprijlaan in  
Nederland.



**Ruimtelijke identiteit**  
Rheden: buitenplaats van Nederland

## Ruimtelijke identiteit

### Rheden: buitenplaats van Nederland

Om met respect voor de ruimtelijke identiteit goede besluiten te kunnen nemen over behoud en ontwikkeling moet duidelijk zijn welke elementen het eigen karakter van Rheden bepalen. In het Erfgoedplan Rheden is een overzicht gegeven van de cultuurhistorisch waardevolle elementen en structuren. Op de bij dit plan behorende identiteitskaart wordt op basis van algemeen erkende wetenschappelijke criteria (ouderdom, zeldzaamheid, samenhang, kenmerkendheid, gaafheid en herkenbaarheid) een geobjectieerde waardering gegeven van het bestaande erfgoed. Op basis hiervan kan de ruimtelijke identiteit - gezien vanuit cultuurhistorisch perspectief - als volgt worden ontleed en samengevat.

1 M.G.J. Pikkemaat, 12 januari 2006  
Onderzoek naar richtinggevende cultureel-ruimtelijke identiteitsdragers van de gemeente Rheden

#### 2.1 LANDSCHAPPELIJKE GELEDING

Bij een eerste bezoek aan Rheden valt direct de landschappelijke geleding op: de hoge beboste stuwwal die via de bewoonde overgangszone overgaat in het grotendeels open rivierdal. Op verschillende plaatsen worden de drie zones doorsneden door de kenmerkende beken, gevoed door sprengen. Deze ondergrond maakt dat de gemeente van oudsher een aantrekkelijke vestigingsplek was: met droge voeten aan het water.

Uit een onderzoek dat in het kader van het Erfgoedplan is verricht door Wageningen Universiteit<sup>1</sup>, komt naar voren dat de inwoners van Rheden het karakter van de eigen gemeente in sterke mate in verband brengen met die landschappelijke geleding van het gebied. De driedeling in landschappelijke zones kan op basis van dit onderzoek ook in het perspectief van de eigen leefomgeving dan ook worden beschouwd als een belangrijke drager van de historisch-ruimtelijke structuur van Rheden. In vrijwel alle

gesprekken met de ondervraagde inwoners kwam verder het groene karakter van de gemeente Rheden als één van de belangrijkste kenmerken naar voren. Dit groene karakter wordt niet alleen bepaald door de verhouding bebouwd-onbebouwd, maar ook door de aanwezigheid van landgoederen, het groene karakter van veel woonwijken binnen de dorpen en fraaie lanen daarbinnen en daarbuiten.

De beleving van de inwoners sluit naadloos aan op de ruimtelijke analyses zoals opgenomen in de structuurvisies. De landschappelijke geleding van de gemeente volgend, kunnen de volgende identiteitsbepalende elementen en structuren - op hoofdlijnen - worden benoemd.

#### 2.2 STRUCTUREN EN ELEMENTEN

##### 2.2.1 Stuwwallenlandschap

Dit is het gebied waar sommige van de oudste archeologische resten kunnen worden gevonden, omdat hier in de Steentijd jagende en verzamelende Neanderthalers rondtrokken. De vondst van een vuurstenen gebruiksvoorwerp bij de Posbank wijst hier ook op. In latere tijden lijkt de menselijke aanwezigheid op de Veluwe sterk toe te nemen. Er ontstaat zelfs een levendige ijzerindustrie, waar omstreeks 1200 na Chr. een einde aan komt. Misschien kwam dit door concurrentie van andere ijzerwinningscentra, misschien ook door een gebrek aan hout, veroorzaakt door de zich - door overexploitatie - uitbreidende stuifzanden en heidevelden. Duidelijk zichtbaar is nog dat de gronden van deze zone vanouds in handen waren van twee typen eigenaren: de grootgrondbezitters en de markenorganisaties. Verschillende restanten herinneren aan deze tweeledige bezitsstructuur zoals de ligging van de stuifzanden, die zich ten noorden van de landgoederen bevinden op de van oorsprong gemeenschappelijke gronden. Er bevinden zich in dit gebied (grote delen van de) landgoederen, historische lanen, oude bossen en de

jachtgebieden. In het stuwwallenlandschap getuigen heidevelden, schaapsdriften en schaapskooien van de agrarische functie die het gebied in het verleden vervulde.

##### 2.2.2 Overgangszone

In deze zone bevinden zich de oude



VERBINDEND VERLEDEN



ERFGEODNOTA RHEDEN

landbouwgronden (enken) en op de zogeheten daluitspoelingswaaiers boerderijen, de nederzettingen, de kerken, kastelen en buitenplaatsen met hun karakteristieke tuinen en parken. Ondergronds bevinden zich hier de resten van verdwenen nederzettingen zoals de opgraving op de Elsweiden in

Velp en het inventariserend onderzoek op de Spankerense Enk aantonen. Bijzonder is de vondst van twee goudschatten uit de Romeinse tijd in Velp, waarschijnlijk afkomstig van een Germaans stamhoofd dat hier woonde. De agrarische nederzettingen groeiden tijdens de Middeleeuwen uit tot de oude dorpskernen die nu worden verbonden door de straatweg Arnhem-Zutphen (1820). Hier bevinden zich eveneens elementen en structuren die herinneren aan de ingrijpende ruimtelijke veranderingen die de dorpen doormaakten als gevolg van de aanleg van het kanaal Apeldoorn-Dieren (1860), de aanleg van de spoorlijn Arnhem-Zutphen (1865) en de goederenspoorlijn Dieren-Apeldoorn (1887). De nijverheid en het toerisme kregen als gevolg van de verbeterde bereikbaarheid van het gebied een enorme impuls. Ruimtelijk vertaalde dit zich onder meer in de bouw van fabrieksgebouwen, volkswoningcomplexen, villa's en recreatieve voorzieningen (onder meer pensions en hotels). Uit het onderzoek naar de beleving van erfgoed onder de inwoners van Rheden blijkt dat bewoners elementen als oude boerderijen, kerken,

Een paar belangrijke ingrediënten die de ruimtelijke identiteit van Rheden bepalen: de landhuizen en de beken. Hier Rhederoord en de Beekhuizense beek.

villa's en kastelen als kenmerkend ervaren voor hun woonomgeving. De recente inwonerraadpleging in het kader van de Welstandsnota heeft dit beeld nog eens bevestigd.

##### 2.2.3 Rivierdal

De identiteitsdragers die zich in deze zone bevinden zijn de strangen, dijken en op pollen gebouwde boerderijen en met de rivier verbonden industrie zoals de voormalige steenfabriek De Groot, waterwerken zoals het gemaal de Volharding en restanten van militair erfgoed als de kazematten. Belangrijke identiteitsdrager voor deze zone is ook het open karakter ervan dat vooral vanaf de stuwwal panoramische vergezichten mogelijk maakt.



2.3

## **RUIMTELIJKE IDENTITEIT VAN RHEDEN**

Op basis van de analyse zoals gemaakt voor het Erfgoedplan en hierboven weergegeven, kan de ruimtelijke identiteit van de gemeente als volgt worden samengevat:

- De ruimtelijke identiteit van Rheden wordt bepaald door de unieke en kenmerkende geleding van het landschap, van de hoge stuwwal via de overgangszone naar het rivierdal van de IJssel. Op verschillende plaatsen worden de drie zones doorsneden door de kenmerkende beken, gevoed door sprengen.
- Op deze historisch-geografische ondergrond hebben zich veel landgoederen en buitenplaatsen ontwikkeld die voor een belangrijk deel het karakter van de gemeente bepalen.
- Binnen die groene omlijsting en van elkaar gescheiden door groene zones liggen de zeven dorpen. Deze dorpen hebben ieder een eigen karakter en zijn in hun ontwikkeling sterk beïnvloed door de structuur van de stuwwal, de IJssel, de oude verbindingswegen, de spoorlijn van Arnhem naar Zutphen en het Apeldoorns-Dierens kanaal. Rheden is van oudsher aantrekkelijk geweest als woonplaats voor edelen en welgestelden en als verblijfplaats voor toeristen, met een rijke schakering aan villabebouwing tot gevolg.
- De stuwwal heeft zich ontwikkeld tot een rijk en panoramisch bos- en heidegebied, grotendeels vrij van bebouwing tot aan de overgangszone.
- Het rivierdal wordt gekenmerkt door de strangen, dijken en op pollen gebouwde boerderijen; de bebouwing is voornamelijk functioneel (agrarisch en industrieel) van karakter.



Het prachtige Nationaal Park Veluwezoom, net als de IJssel veel gefotografeerd voor de fotowedstrijd Mooi Rheden in 2016.



Het Strooien Dorp in De Steeg, een mooi voorbeeld van vroeg-20<sup>e</sup> eeuwse sociale woningbouw.



Zicht op Dieren-Zuid, één van de drie rijksbeschermden dorpsgezichten van Rheden.

Een mooie combinatie van oud erfgoed en nieuwe technieken: de geschiedenis van Middachten verbeeld via videomapping op de achtergevel van het kasteel tijdens Kerstlicht Middachten in 2016, mede tot stand gekomen dankzij subsidie van de provincie Gelderland.



**Visie**  
De toekomst van Rhedens verleden



**Wij willen het cultuurhistorisch erfgoed in stand houden zodat dit op een goede wijze kan worden doorgegeven aan de volgende generaties en een inspiratiebron en motor kan zijn voor nieuwe ontwikkelingen.**

**Hoe dit te doen, is mede gebaseerd op de dorpsvisies, de raadsvisie 'Rheden 2020' en het beleidsplan van het college 2014-2018 'Rheden is van ons allen'. De visie sluit aan op het erfgoed- en ruimtelijk beleid van provincie en rijk.**

Daarnaast is rekening gehouden met maatschappelijke ontwikkelingen zoals ontkerkelijking, klimaatverandering, de opkomst van de vrijetijdseconomie, internetwinkelen, de schaalvergroting in de agrarische sector en de steeds veranderende rol van de overheid<sup>2</sup>. Er moet met zorg worden gekeken hoe het eigen karakter van de gemeente kan worden behouden onder invloed van deze ontwikkelingen.

### 3.1 KADERS EN BELEID RIJK EN PROVINCIE

#### 3.1.1 Erfgoedwet en Omgevingswet

In 2016 is de Erfgoedwet van kracht geworden en in 2019 zal de invoering van de Omgevingswet volgen. Daarmee staat straks alle rijksregelgeving voor het erfgoed in deze twee wetten. Grofweg komt het erop neer dat de aanwijzing van het erfgoed in de Erfgoedwet staat terwijl de Omgevingswet bepaalt hoe je er vervolgens mee om moet gaan.

De Omgevingswet heeft als centraal uitgangspunt *de goede zorg voor de fysieke leefomgeving*. Erfgoed is in de wet als wezenlijk onderdeel hiervan benoemd en daarmee blijft zorg voor het erfgoed een wettelijke taak. Onderdelen als de beschermde dorpsgezichten en de verplichte advisering over monumenten door een commissie van deskundigen blijven in de wet en het college van B&W blijft het bevoegde gezag. Nieuw onder de wet is dat ook rekening gehouden moet worden met de omgeving van erfgoed, de biotoop. Belangrijk is ook de nadruk die wordt gelegd op participatie in een zo vroeg mogelijk stadium van planprocessen. De gemeente moet naast een *omgevingsvisie* ook een *omgevingsplan* opstellen, één plan voor het gehele grondgebied waarin erfgoed verankerd moet zijn. Dit plan bevat net als nu in de bestemmingsplannen de aanduiding van functies maar zal ook de aanwijzing bevatten van beschermde monumenten en hoe daar mee om te gaan. De Erfgoedverordening zal dan ook opgaan in dit omgevingsplan. Rijk en provincie kunnen tenslotte instructieregels opstellen waar gemeenten zich aan moeten houden. De uitwerking van de wet is te vinden in een viertal Algemene Maatregelen van Bestuur en een algemene Invoeringswet. Rondom de wet wordt een nieuw digitaal systeem ontwikkeld met een speciaal digitaal 'huis' voor erfgoed. Landelijk draait Rheden mee in de werkgroep Omgevingswet van de Federatie Grote Monumentengemeenten. In 2017-2018 gaat de rijksoverheid met het erfgoedveld in gesprek over een herijking van het erfgoedbeleid. Dit moet leiden tot de beleidsbrief *Erfgoed telt* die voorjaar 2018 aan de Tweede Kamer zal worden aangeboden. Belangrijke onderwerpen in deze beleidsbrief zullen de energietransitie zijn met de gevolgen ervan voor het erfgoed, de verdergaande integratie met beleidsvelden als water, natuur, milieu en infrastructuur en de grotere

betrokkenheid van burgers bij het erfgoed. Rheden is uitgenodigd om deel te nemen aan deze gesprekken.

#### 3.1.2 Beleef het mee, beleidsnota Cultuur en Erfgoed Provincie Gelderland 2017-2020

De provincie Gelderland heeft in 2016 het beleidsprogramma *Beleef het mee* vastgesteld. Daarin wordt gekozen voor continuïteit en flexibiliteit. De continuïteit komt tot uiting in investeringen in de *Gelderse Basis* waartoe een aantal instellingen behoort. Daarbij horen ook de cofinanciering van gemeentelijke subsidieregelingen voor gemeentelijke monumenten en de cofinanciering van de regioarcheologie. Daarnaast wordt geïnvesteerd in *flexibiliteit*. Nieuw is

Deze analyses zijn integraal in de visies verwerkt. Vanuit erfgoed wordt deelgenomen aan de pilot voor de omgevingsvisie voor het buitengebied.

#### 3.2.2 Rheden 2020, vergezicht Raad

De Raad heeft in 2010 een vergezicht geschetst van Rheden in 2020 als een groene, duurzame, veilige en leefbare gemeente. Gekozen wordt voor het behoud van natuur en landschap en het authentieke karakter van de dorpen. Ingezet wordt op groene en duurzame recreatie en werkgelegenheid. Verantwoordelijkheden worden meer dan in het verleden bij de mensen zelf gelegd en waar mogelijk wordt samengewerkt met andere gemeenten en organisaties.



bijvoorbeeld het 'kiemgeld', waarmee nieuwe initiatieven om erfgoed te herbestemmen en ontwikkelen de kans krijgen om tot een voldragen plan te komen. Belangrijk is tenslotte - de naam is niet voor niets gekozen - de nadruk op beleving: het erfgoed moet niet alleen in stand worden gehouden maar mensen moeten er ook van kunnen genieten.

### 3.2 GEMEENTELIJK KADER

#### 3.2.1 Structuurvisies dorpen en buitengebied

In 2017 wordt de laatste structuurvisie voor de dorpen opgeleverd en in 2018 volgt de omgevingsvisie voor het buitengebied. Als onderlegger voor de dorpsvisies is voor ieder dorp een cultuurhistorische analyse gemaakt.

#### 3.2.3 Rheden is van ons allen, beleidsplan college 2014 - 2018

Uit het beleidsplan: "Samen met inwoners, (vrijwilligers)organisaties en bedrijven willen wij de ruimtelijke invulling van onze gemeente verder vorm geven. Een aantrekkelijke woon- en leefomgeving bevordert immers de leefbaarheid, sociale cohesie en economische activiteit. Onze gemeente beschikt over unieke kwaliteiten. Het groene karakter, de ligging van de dorpen tussen de hoge stuwwal van de Veluwe en het lage rivierdal van de IJssel, de vele historische buitenplaatsen en prachtige landgoederen zijn hiervan slechts enkele voorbeelden. Wij willen deze kernkwaliteiten behouden en verder ontwikkelen, voor onze

<sup>2</sup> Zie ook: [www.ruimtevolk.nl/2013/09/18/het-einde-van-de-rol-van-de-overheid](http://www.ruimtevolk.nl/2013/09/18/het-einde-van-de-rol-van-de-overheid) Hans Peter Benschop

inwoners en voor de vele toeristen en recreanten die onze gemeente jaarlijks bezoeken. Op het gebied van cultuurhistorie zetten wij ons niet alleen in voor de instandhouding van het erfgoed in fysieke zin, maar ook voor het bewaren en doorgeven van het immateriële erfgoed aan volgende generaties.”

### 3.2.4 Sectoraal beleid

In de gesprekken met beleidsadviseurs van Stedenbouw, Ruimte (algemeen), Volkshuisvesting, Toerisme en Recreatie, Ik buurt mee, Duurzaamheid, Landschap,



Evenementen, Economische Zaken, Cultuur en het Sociaal Domein is gekeken waar synergie dan wel spanning zit tussen het vastgestelde beleid voor deze beleidsvelden (zoals het Masterplan voor Toerisme en Recreatie en de Welstandsnota) en het erfgoedbeleid. De uitkomsten van deze gesprekken zijn verwerkt in deze nota. Uit de toenemende samenwerking gedurende de afgelopen jaren blijkt gelukkig dat er steeds minder sprake is van spanning en steeds meer kansen voor samenwerking. Een gezamenlijk verleden biedt een goed vertrekpunt voor een

gezamenlijke toekomst en erfgoed is daarom steeds vaker de verbindende schakel, het verbindend verleden.

### 3.3 VISIE RHEDEN

Op basis van de algemene en specifieke kaders en ontwikkelingen zoals hierboven weergegeven, kan de overkoepelende Rhedense visie voor erfgoed als volgt worden samengevat:

#### Verbindend verleden: in ons verleden zoeken wij de basis voor onze toekomst.

Het cultuurhistorisch erfgoed is van cruciaal belang voor de ruimtelijke en sociale identiteit van de gemeente Rheden. Allereerst willen wij het cultuurhistorisch erfgoed in goede staat doorgeven aan volgende generaties. Daarnaast willen wij ons erfgoed inzetten als (hulp-) motor om onze economische, sociale en klimatologische doelen te bereiken en als verbindende schakel tussen gemeentebrede beleidsdoelstellingen.

Dit doen wij door:

- het duurzame behoud van het erfgoed als onlosmakelijk onderdeel in het ruimtelijk beleid te integreren;
- in te zetten op functieverandering en

Cultureel ondernemerschap van de bovenste plank: het Steegse bedrijf Marieke Soetebier nam het initiatief tot de grootse viering van 200 jaar koninkrijk met het Ontzet van de Veluwezoom in 2013 op Rhederoord. 12.000 bezoekers en ruim 400 re-enactors hebben ervan genoten en meer dan 1.000 scholieren deden mee aan het scholenproject.

herbestemming met behoud van de belangrijkste historische karakteristieken, waar nieuwe ontwikkelingen daarom vragen;

- voor erfgoed dat volgens het Erfgoedplan essentieel is voor de ruimtelijke identiteit van de gemeente de hoogste prioriteit te geven aan instandhouding;
- erfgoed in ieder geval niet ongekend verloren te laten gaan waar instandhouding ervan niet mogelijk is, of om zwaarwegende redenen niet wenselijk blijkt;
- een platform te bieden voor het verzamelen van verhalen en legendes, het immateriële erfgoed;
- erfgoed als inspiratiebron, motor en toetssteen in een vroegtijdig stadium te betrekken bij het ruimtelijke beleid en andere relevante beleidsvelden;
- samenwerking te zoeken met andere partners en beleidsvelden evenals bij concrete uitvoeringsprojecten;
- sterk in te zetten op erfgoed als motor voor onze sociale en economische doelstellingen;
- de beleving van het erfgoed voor een brede groep mensen te vergroten en verbeteren;
- bij de uitvoering van het beleid het belang van

het erfgoed en de eigen verantwoordelijkheid van de eigenaar daarvan centraal te stellen;

- het beleid praktisch en gemakkelijk hanteerbaar vorm te geven met een minimum aan regels en binnen de al aanwezige wettelijke kaders.

### 3.4 THEMA'S UITWERKING VISIE

De visie is uitgewerkt voor de dragende onderdelen van het erfgoed (historisch landschap, archeologie, historische bouwkunst en immaterieel erfgoed) aan de hand van de drie volgende leidende thema's:



VERBINDEND VERLEDEN ERFGOEDNOTA RHEDEN

nemen over het al dan niet voortbestaan van erfgoed. Een dergelijk besluit moet ook altijd op grond van de juiste informatie worden genomen. Goed rentmeesterschap omvat ook onze doelstellingen voor een leefbare wereld voor toekomstige generaties en de bijdrage die wij daaraan vanuit erfgoed kunnen leveren. 'Behoud' betekent bij ons dan ook 'duurzaam behoud'.

Het belang van het behoud gaat echter verder dan rentmeesterschap alleen: het is van belang voor de ruimtelijke kwaliteiten die de gemeente onderscheidt van andere gemeenten en die de gemeenschap die er leeft een eigen, unieke en verbindende identiteit verschaft. Wij betrekken daarom graag zoveel mogelijk mensen bij het behoud: niet alleen de eigenaren en deskundigen, maar ook de vele vrijwilligers en mensen met een afstand tot de arbeidsmarkt. Iedereen is welkom bij de *community Erfgoed Rheden*. Uit diverse studies blijkt ook dat de aanwezigheid van erfgoed een economische factor van belang is: erfgoed draagt bij aan een goed vestigingsklimaat en behoud ervan draagt

De vrijwilligers van het Comité Open Monumentendag organiseren ieder jaar een goed bezocht open monumentenweekend dat bestaat uit maar liefst drie dagen. De leerlingen van de hoogste klassen van het basisonderwijs doen de vrijdag voorafgaand aan het weekend mee aan de 'klassendag'. Tijdens deze dag wordt samen met het RIQQ een programma georganiseerd. Hier de klassendag van 2014, toen 550 leerlingen met de stoomtrein én het Jeugdjournaal naar Beekbergen gingen. En weer terug natuurlijk.

dus bij aan een gezond economisch klimaat. Behoud kan echter niet zonder ontwikkeling: alleen als erfgoed mee kan groeien met zijn tijd behoudt het zijn bestaansrecht. Als daarvoor de voorwaarden worden geschapen, kan erfgoed inspireren en informatie voor nieuwe ontwikkelingen leveren: erfgoed als verbinder en aanjager. Door te kijken naar - en leren van - het verleden kan op een natuurlijke, organische wijze verder worden gebouwd aan de gemeente die door zoveel mensen gedurende vele eeuwen zorgvuldig is opgebouwd.

**1. Behoud en ontwikkeling: duurzaam in stand houden van erfgoed dat mee kan groeien met de tijd.**  
Het in stand houden van erfgoed is de kerntaak van goed erfgoedbeleid. Dat is een kwestie van goed rentmeesterschap: geschiedenis en de resten ervan kun je niet maken. Vernietiging betekent een onherroepelijk verlies. Iedere volgende generatie moet zich hiervan bewust zijn. Het is dan ook van wezenlijk belang dat we goed nadenken voordat we een besluit

**2. Kennis vermeerderen en delen: verbindend verleden.**  
Om rekening te kunnen houden met - en voort te kunnen bouwen op - de geschiedenis is het noodzakelijk dat we die geschiedenis en het erfgoed dat daarover vertelt goed in kaart brengen. Alleen door de kennis over het cultuurhistorisch erfgoed te verzamelen en te waarderen kan hiermee immers rekening worden gehouden. Zo kunnen we voorkomen dat erfgoed ongekend verloren gaat,

Het prachtig gelegen Priesnitzmonument in Laag-Soeren, midden in het rijksbeschermd dorpsgezicht Laag-Soeren.



Nog zo'n mooie klassendag: de leerlingen bezochten de Dierense Sjoel, de synagoge die na jarenlange inspanningen in 2010 zijn oorspronkelijke functie terugkreeg. De leerlingen kregen een speciaal voor hen gemaakt keppeltje.



28



Ca. 2 miljoen bezoekers komen ieder jaar genieten van de prachtige natuur op de Posbank.

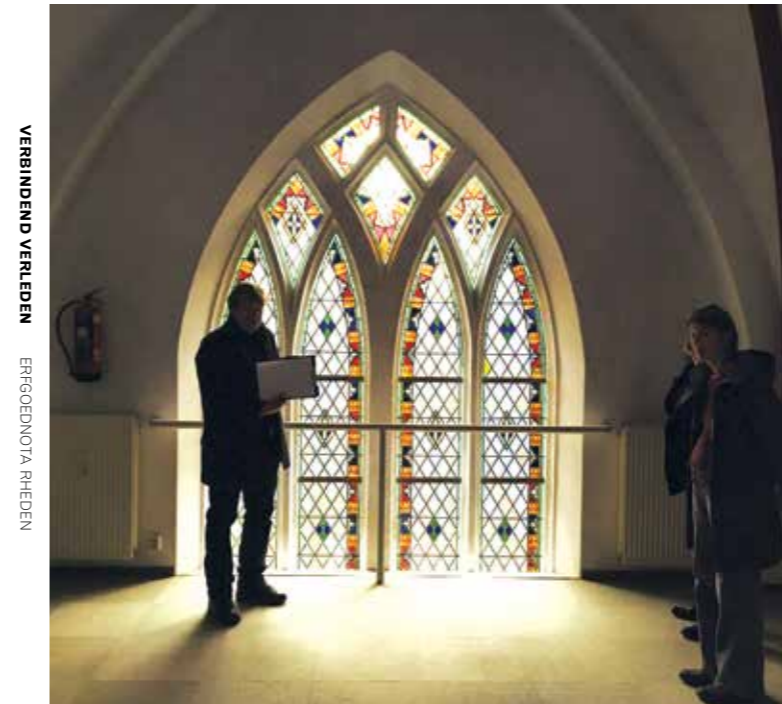
simpelweg omdat de wetenschap ontbrak dat het aanwezig was. Het is minstens zo belangrijk om die kennis te delen met iedereen die hierbij een belang heeft of hiervoor interesse heeft. Zo kan er rekening mee worden gehouden bij het eigen handelen en kan het draagvlak voor het behoud van het erfgoed worden vergroot. Aantasting van cultuurhistorisch erfgoed heeft - althans in Rheden - slechts zelden te maken met onverschilligheid of onwil van de direct betrokkenen, maar is bijna altijd het gevolg van het ontbreken van kennis. Het delen van kennis is tweezijdig: enerzijds zorgt de gemeente ervoor dat de eigen kennis voor een breed publiek wordt ontsloten. Anderzijds is er veel kennis over het erfgoed aanwezig onder inwoners (soms van generatie

op generatie overgedragen) die - al dan niet via de gemeente - beschikbaar kan komen voor zoveel mogelijk mensen. Belangrijk is in dit verband ook het bijeen brengen van alle verhalen die het materiële erfgoed kleur geven. Zij brengen mensen samen: verbindend verleden.

- 3. **Beleving en promotie: beleeft het verleden.** We doen al veel om de unieke kwaliteiten van de gemeente onder de aandacht van een groter publiek te brengen zodat veel mensen - waaronder de eigen inwoners - ervan kunnen genieten. Erfgoed levert hieraan al een belangrijke bijdrage, maar het kan beter. Een simpele blik op de bezoekerscijfers van evenementen waarin erfgoed een centrale rol speelt (zoals de 12.000 mensen die naar *Het Ontzet van de Veluwezoom* kwamen kijken) leert dat hier een markt is die (beter) benut kan worden. Daarvoor is o.a. nodig dat de gemeentelijke organisatie voldoende is toegerust om snel te schakelen als zich kansen aandienen. Beleving en promotie volgen op behoud en ontwikkeling en het vermeerderen en delen van kennis. Pas als erfgoed er goed onderhouden bijstaat en -ligt en er voldoende

Een nieuw leven voor een oude toren: in het voorjaar van 2017 heropent de prachtig opgeknapte Dierense Toren de deuren.

29



VERBINDEND VERLEDEN ERFGOEDNOTA RHEDEN

kennis over aanwezig is, kunnen we er aan werken om het erfgoed over het voetlicht te brengen en kan het als economische drager en motor functioneren.

Wat is cultuurhistorisch erfgoed? Een simpel rekensommetje geeft hierop het antwoord.

Historisch landschap  
Archeologie  
Historische bouwkunst  
Immaterieel erfgoed [verhalen]



**CULTUURHISTORISCH ERFGOED**

Middachten, één van de top-100  
monumenten van Nederland.  
Het landgoed is al 800 jaar in  
handen van dezelfde familie.  
Daardoor is het één van de meest  
complete en best bewaard gebleven  
landgoederen van Nederland. In alle  
opzichten een buitenplaats in bedrijf.



**Historisch landschap  
Gelders Arcadië**



# VIER

Hoofdstuk 4

## Historisch landschap Gelders Arcadië

Rheden maakt deel uit van het gebied langs de Veluwezoom dat inmiddels bekendheid heeft gekregen als de landgoederenzone Gelders Arcadië. Dit gebied is wat betreft het grote aantal landgoederen en buitenplaatsen te vergelijken met een zone als de Stichtse Lustwarande. De gemeente telde van oudsher 36 landgoederen en historische buitenplaatsen waarvan tegenwoordig nog achttien als zodanig herkenbaar zijn. In oppervlakte gemeten is Rheden de tweede groene erfgoedgemeente van Nederland. Ca. 10% van ons grondgebied kent een status als groen rijksmonument en dan tellen we de gebouwde rijksmonumenten, alle gemeentelijke monumenten en de rijksbeschermd dorpsgezichten nog niet eens mee. Deze historische landgoederen en buitenplaatsen vormen ieder een sterke kwaliteit op zichzelf, maar ontleen een belangrijk deel van hun zeggingskracht aan de aanwezigheid van de andere buitenplaatsen in de zone. In die zin moeten de landgoederen en buitenplaatsen dan ook worden beschouwd als een voor de ruimtelijke kwaliteit van Rheden ongedeelde en ondeelbare intrinsieke waarde, die uiteraard wel is gedifferentieerd in verschijningsvorm, gaafheid, gebruik en eigendom.

Eveneens van groot belang voor het eigen karakter van de gemeente zijn de grotendeels groen gebleven stuwwal en rivierdal en de groene zones tussen de dorpen. Uniek is dat het natuurlijk reliëf voor een groot deel de overgang vormt tussen het rivierdal en het hoger gelegen buitengebied. Het agrarisch gebleven rivierdal levert niet alleen een grote bijdrage aan de bijzondere panorama's vanaf de stuwwal, maar versterkt ook het gevoel van weidsheid dat wordt ervaren als men door de gemeente loopt of rijdt.

### 4.1 NU Historische landgoederen en buitenplaatsen<sup>3</sup>

Wij kennen zes landgoederen met een rijksbeschermd parkaanleg: Middachten, Biljoen-Beekhuizen, De Gelderse Toren, Hof te Dieren, De Valkenberg en Rhederoord. Samen zijn zij goed voor 818 ha rijksbeschermd groen erfgoed. Het Carolinapark en het park van het voormalig Huis Laag-Soeren worden beschermd als gemeentelijk monument evenals een deel van Rozenhage. Voor alle nog bestaande landgoederen en buitenplaatsen geldt dat de waarden worden beschermd via een bestemming *buitenplaats* in het bestemmingsplan Landelijk Gebied. Voor deze bestemming zijn de cultuurhistorische waarden medebepalend. Functieveranderingen

die nodig of wenselijk zijn kunnen via een wijzigingsbevoegdheid worden gerealiseerd mits hieraan een integrale visie op de buitenplaats of het landgoed ten grondslag ligt. Daaruit moet blijken dat de functiewijziging een bijdrage levert aan de duurzame instandhouding van de buitenplaats of het landgoed.

In de afgelopen beleidsperiode is hard gewerkt aan de restauratie van diverse historische parken zoals Rhederoord en Beekhuizen. Ook is een bijdrage geleverd aan het onderzoek

naar de Middachterallee. Verder is een groot historisch onderzoek verricht naar Avegoor en is samen met de gebiedseigenaren een gebiedsvisie gemaakt voor dit oude landgoed. De visie moet leiden tot revitalisering, met de uitvoering waarvan inmiddels een begin is gemaakt. De landgoederen zijn voor een groter publiek ontsloten door evenementen als *Het ontzet van de Veluwezoom*, *Kerstlicht Middachten* en *ZOOM*. Ook voor de *Giro* is met succes ingezet op de branding van Rheden als landgoedgemeente.

Wij hebben geparticipeerd in de provinciale werkgroep die heeft geadviseerd over een certificeringstelsel voor hoveniersbedrijven die in het historische groen willen werken. Ook vindt periodiek overleg plaats over groen erfgoed van en met de Rijksdienst voor het Cultureel Erfgoed. Rheden zit in de Vriendenraad van de Stichting Kastelen, Buitenplaatsen en Landgoederen. Vanuit de Federatie Grote Monumentengemeenten heeft Rheden tenslotte een werkgroep Groen Erfgoed opgericht waarin groene gemeenten kennis uitwisselen en de belangen van het groene erfgoed onder de aandacht van landelijke beleidsmakers en bestuurders brengen.

De prachtige beek op landgoed Biljoen-Beekhuizen.



VERBIJNEND VERLEDEN ERFGOEDNOTA RHEDEN

<sup>3</sup> **Landgoed:** Een landgoed bestaat ten minste vijf hectare aan elkaar grenzend land met landschappelijke en/of cultuurhistorische waarden en met een economische functie, zoals landbouw, wonen, werken, of recreatie. Het wordt gekarakteriseerd door een samenhangend beheer van een combinatie van natuur-, bos-, landbouw-, water- of parkelementen, eventueel met gebouwen.

**Buitenplaats:** Een historische buitenplaats is aangelegd en bestaat uit een (mogelijk inmiddels verdwenen) in oorsprong versterkt huis, kasteel, buitenhuis, of

landhuis, met bijgebouwen. Er horen tuinen bij, en/of een park met elementen als grachten, waterpartijen, lanen, boomgroepen, parkbossen, (sier) weiden, moestuinen, en ornamenten. Dat hele complex, dus alles bij elkaar, wordt een ensemble genoemd: een historisch en architectonisch met elkaar verbonden, onlosmakelijk geheel. Een buitenplaats kan onderdeel zijn van een landgoed; andersom is niet mogelijk. Bij een landgoed domineert het nuttige, bij een buitenplaats het aangename.

<sup>4</sup> Zie [www.geldersarcadie.nl](http://www.geldersarcadie.nl)

### Verborgen buitens

Een aparte categorie vormen de *verborgen buitens* zoals Dalstein, de Rouwenberg en Kerkwijck, plaatsen in de gemeente waaraan nog valt af te lezen dat er een bijzondere geschiedenis aan is verbonden, maar zonder dat direct duidelijk is dat het hier om een oude buitenplaats gaat. In de gebiedsvisie Gelders Arcadië die de vijf gemeenten samen hebben opgesteld, is in verband hiermee een landgoederenverwachtingskaart opgenomen. Aan de hand van deze kaart kan worden ingeschat waar nog restanten van landgoederen te verwachten zijn en waar niet zodat hiermee rekening gehouden kan worden bij ruimtelijke ontwikkelingen.

### Gelders Arcadië

De landgoederenzone van Rheden maakt onderdeel uit van de zone die zich langs de Veluwezoom uitstrekt van Wageningen via Renkum, Arnhem en Rozendaal tot Rheden, het *Gelders Arcadië*. Deze zone omvatte ooit meer dan 100 landgoederen en buitenplaatsen, zoals de Atlas Gelders Arcadië duidelijk laat zien<sup>4</sup>. De vijf gemeenten werken samen aan de instandhouding van de zone en hebben



Nationaal Park Veluwezoom: prachtig en kleurrijk en ooit -tijdens de Middeleeuwen- het terrein van een levendige ijzerindustrie waarvan de archeologische ijzerkuilen nu nog getuigen.

VERBINCEND VERLEIDEN ERGOEDNOTA RHEDEN



Een mooi voorbeeld van sociaal erfgoed: de officiële start van de Landgoederencoöperatie Veluwezoom. Dit is een samenwerkingsverband van een aantal landgoedeigenaren, Helicon, Groenhorst, Presikhaaf en Siza.

Het mooie agrarische landschap van de Havikerwaard, met uitzicht op de kerktoeren van Doesburg. Daaronder de opgeknapte hoeve bij de Gelderse Toren.



daartoe ook een convenant ondertekend. Deze samenwerking heeft een gemeenschappelijke gebiedsvisie opgeleverd, een cultureel project (het zomerfestival *Echo van de tijd*) en een verhalenproject (*Geschiedenis in verhalen*). In het kader van dit laatste project is een serie boekjes verschenen met verhalen over de landgoederen in het gebied. Aan deze verhalen zijn een fietsroute en een app gekoppeld. Via de app kunnen mensen ook buiten op locatie de filmpjes, verhalen en foto's bij de verhalen bekijken. Ook kon dankzij



de samenwerking een beroep worden gedaan op vrijvalgelden vanuit het Regioprogramma de Stadsregio Arnhem-Nijmegen zodat enkele projecten - gericht op meer beleving van de landgoederen - konden worden uitgevoerd, zoals de aanleg van een terras aan de voorzijde van De Valkenberg.

#### Financiële ondersteuning historische landgoederen en buitenplaatsen

Investeren in landgoederen loont, zo blijkt uit

onderzoek van Witteveen en Bos in opdracht van de provincies Utrecht, Gelderland en Overijssel, 2012.<sup>5</sup> Alhoewel landgoederen veel geld opleveren, komt dit veelal niet bij de eigenaren terecht; deze dragen dus wel de lasten maar delen onvoldoende in de financiële lusten. Om als lokale gemeenschap toch bij te dragen in de instandhoudingskosten kende Rheden de afgelopen jaren een zeer succesvol *Actieprogramma Kwaliteitsimpuls Landgoederenzone Rheden*, een programma dat voorzorg in gemeentelijke subsidies voor landgoederen en de basis vormde voor cofinanciering door de provincie Gelderland. Met de provincie worden binnenkort afspraken gemaakt over voortzetting van deze programmatische samenwerking. Het rijk kent een subsidieregeling voor de instandhouding van rijksmonumenten (*Subsidieregeling Instandhouding Monumenten, SIM*) die sinds 2010 ook is opengesteld voor de instandhouding van de rijksbeschermd groene monumenten. Punt van zorg is wel de uitvoeringsregeling als gevolg waarvan in 2016 een aantal grote particuliere landgoederen - waaronder Middachten - geen rijkssubsidie heeft

Van het oude Bergstein in Ellecom resteert slechts dit karakteristieke hek, een gemeentelijk monument, in al zijn simplicitéit zo'n kenmerkend element langs de rand van het dorp.

gekregen. Rheden heeft samen met andere gemeenten die hierdoor zijn getroffen bij de Rijksdienst voor het Cultureel Erfgoed en de Tweede Kamer aangedrongen op een andere verdelingssystematiek. De minister van Onderwijs, Cultuur en Wetenschap heeft inmiddels met enkele aanpassingen deels al invulling gegeven aan een daartoe strekkende - door de Tweede Kamer aangenomen - motie. In 2017-2018 zal worden gesproken over verdere aanpassingen.

#### 4.2 Agrarisch landschap

Een groot deel van de gemeente dankt de hoge ruimtelijke kwaliteit aan het eeuwenlange agrarisch beheer door opeenvolgende boerengeneraties. Mede op grond daarvan wordt het buitengebied van Laag-Soeren zelfs door het rijk als nationaal erfgoed beschermd. Het is voor de instandhouding van de historische kwaliteiten van het buitengebied van groot belang dat de oorspronkelijke functie behouden blijft en dat een eeuwenlange traditie kan worden voortgezet. De agrarische bedrijfsvoering is echter de afgelopen decennia ingrijpend veranderd en dit heeft geleid tot schaalvergroting en de daarmee

gepaard gaande wijzigingen van het agrarisch landschap. Op veel plaatsen zijn daarbij bovendien belangrijke natuurdoelen en -eisen in het geding en ook in het landelijk gebied doet de wens om duurzaamheidsopgaven te realiseren zich steeds sterker gelden. Al deze ontwikkelingen stellen de eigenaren van het landschap en de gemeente samen voor de opgave om tot een evenwichtige ontwikkeling te komen waarin bedrijfsvoering, natuur, duurzaamheid en cultuurhistorie op



VERBIJNDEND VERLEDEN

ERFgoedNOTA RHEDEN



een goede manier samengaan. Vanuit de gemeente worden eigenaren ondersteund door de subsidiëring van erfinrichtingsplannen waarin functie, natuur, duurzaamheid en cultuurhistorie met elkaar samengaan. Een ander belangrijk initiatief dat inspeelt op deze ontwikkelingen is het functieveranderingsbeleid. Dit beleid leidt de noodzakelijke veranderingen in goede

banen waarin nadrukkelijk ook aandacht is voor het erfgoed. In het kader van een pilot is verder een beeldbepalende schuur in het rijksbeschermd dorpsgezicht bedekt met zogeheten zonnedakpannen. Op deze wijze wordt samen met eigenaren heel concreet en praktisch gezocht naar de mogelijkheden om duurzaamheid en cultuurhistorie te laten samengaan.

#### 4.3 Natuurlandschap

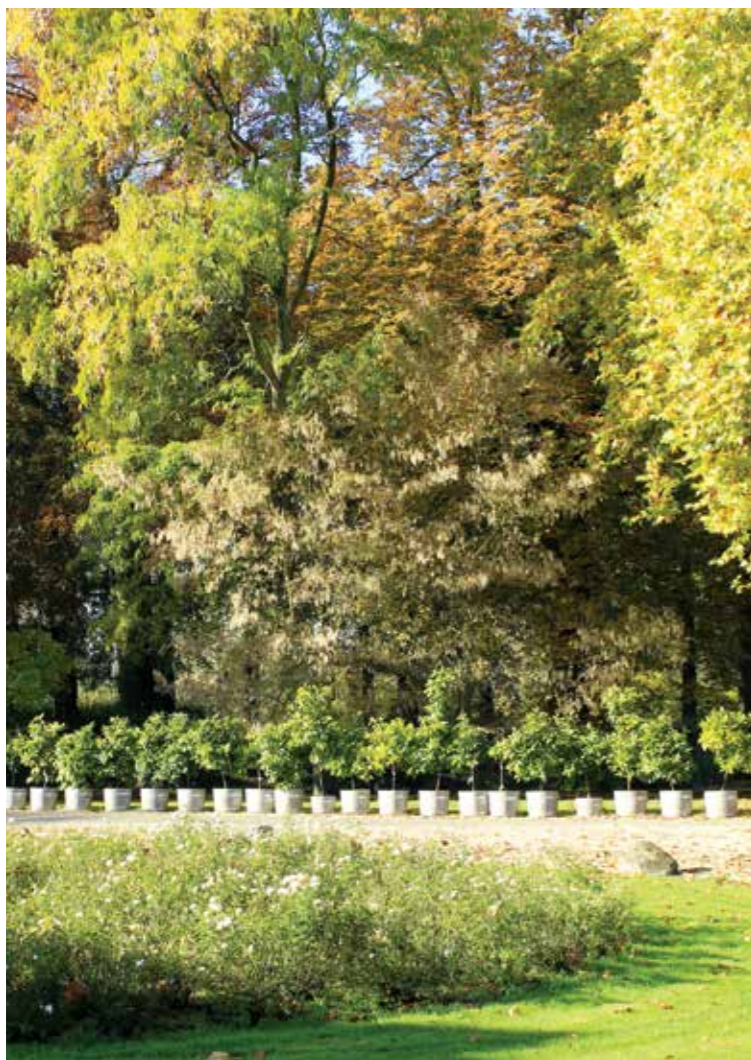
Rheden heeft een uniek natuurlandschap binnen de gebiedsgrenzen waaronder het Nationaal Park Veluwezoom. Dit is zeer bepalend voor de ruimtelijke identiteit. De instandhouding ervan geeft echter ook beperkingen. Omdat de natuurlandschappen van stuwwal en rivierdal beschermd moeten worden, ontstaat meer druk op de overgangzone. Hier zal immers gezocht moeten worden naar ruimte voor nieuwe ontwikkelingen. Daar komt bij dat ook natuur niet ophoudt bij de gemeentegrenzen en dat ruimte gevonden moet worden voor ecologische verbindingzones en ontwikkelingen in de Soerense beek, Havikerpoort en de Velperwaarden.

De vijver op Beekhuizen en daaronder het park van Avegoor. Op basis van het historisch onderzoek dat door de gemeente is geïnitieerd, vis voor dit laatste landgoed samen met alle gebiedseigenaren een gebiedsvisie opgesteld. Aan de hand van deze visie wordt het park de komende jaren opgeknapt.

Een belangrijke cultuurhistorische waarde ligt ook verscholen in de vele historische landschapselementen die informatie verschaffen over oude verkavelingspatronen, de vroegere marken, de jachtgebieden en het militaire verleden. Deze landschapselementen zijn voor de overgangzone al in kaart gebracht. De kaart wordt momenteel uitgebreid tot een gebiedsdekkende kaart. Het door Rijkswaterstaat uitgevoerde project Stroomlijn heeft nog eens onderstreept hoe belangrijk het is om landschappelijke cultuurhistorische elementen goed in beeld te hebben. In dit project wordt vegetatie in de uiterwaarden verwijderd in verband met waterveiligheid. Aanvankelijk was hierbij veel te weinig oog voor het belang van historische landschapselementen. Door goed inzicht te hebben én verschaffen vanuit de beleidsvelden Landschap, Ecologie en Erfgoed konden veel meer landschapselementen behouden worden dan bij aanvang van het project was gepland zonder dat daarmee afbreuk werd gedaan aan de veiligheid.



De oranjerie van Middachten; in de winter huis voor de oranjerieplanten, in de zomer ontvangstruimte voor bezoekers. Daaronder links werk aan de winkel op de Gelderse Toren, en rechts het sterrenbos van het Hof te Dieren. Helemaal rechts het huispark van het Hof te Dieren.



#### 4.4 Triple Helix Lokaal

Rheden moet zich ontwikkelen tot een regio waar groene kennis, economische activiteiten, natuur, duurzaamheid en cultuurhistorie het fundament vormen voor een duurzame leef- en werkomgeving. In de afgelopen jaren zijn diverse initiatieven voortgevloeid uit de ontmoetingen die zijn georganiseerd in het kader van de Groene Vallei Veluwezoom, de voorloper van de Triple Helix Lokaal. In maart 2016 is door de raad een nieuwe economische visie en uitvoeringsprogramma vastgesteld. Hierin is opgenomen dat onderzocht moet worden of op Rhedens niveau een brede Triple Helix opgezet kan worden. In feite betekent dit een uitbouw van wat nu nog de Groene Vallei Veluwezoom is. Het bedrijfsleven, onderwijs en overheid gaan samen aan de slag met de maatschappelijke opgaven waar de samenleving voor staat en om doelstellingen op diverse beleidsterreinen te realiseren. Door de samenwerking binnen een brede Triple Helix zullen de partijen elkaar gaan versterken, zo is de verwachting. Een goed voorbeeld van een productieve samenwerking is de

Landgoederencoöperatie Veluwezoom. Een aantal landgoederen, Helicon, Presikhaaf en Siza heeft de krachten gebundeld in deze coöperatie waarin specialistische kennis, mensen met een afstand tot de arbeidsmarkt en jongeren die een opleiding volgen voor het werken in het groen aan elkaar worden gekoppeld. Ook heeft de samenwerking in het kader van de Groene Vallei geleid tot een gespecialiseerde hoveniersopleiding. Een redelijk nieuw resultaat betreft tenslotte het Groen Blauw Netwerk Veluwezoom. Dit is een regionaal *meetingpoint* van het landelijk Kenniscentrum Natuur- en Leefomgeving. In dit netwerk, waarin Rheden participeert, wordt samen met eigenaren, vrijwilligersorganisaties, Groenhorst, Larenstein en Wageningen Universiteit verkend welke innovaties mogelijk zijn op het terrein van monumentaal groen. Voor 2017 staat een verkenning met de eigenaren en gebruikers van Avegoor op het programma. Hierin wordt gekeken naar de wijze waarop met de eigendomsverhoudingen van nu efficiënt samengewerkt kan worden aan een cultuurhistorisch verantwoorde voortzetting van eeuwenlang landgoedbeheer.

## STRAKS

Ook in de komende jaren zal Rheden zich weer vol inzetten voor de instandhouding van het groene erfgoed, één van de kernkwaliteiten van de gemeente. Dat doen wij door eigenaren met kennis en financiën te ondersteunen bij de instandhoudingsopgave, bij voorkeur weer in programmatische vorm, samen met de provincie. Dat doen wij ook door te investeren in kennisvermeerdering en -deling, zoveel mogelijk in samenwerking met andere overheden en groene kennisinstututen en netwerken. Het historische landschap wordt gebruikt als inspiratiebron voor de ontwikkeling van het buitengebied en de uitvoering van concrete projecten in de openbare ruimte. Wij gaan op zoek naar

de mogelijkheden die ons historische landschap biedt bij het bereiken van een energieneutrale samenleving met behoud van de cultuurhistorische waarden. Ook zoeken we samen met onze partners naar de mogelijkheden om werkplekken voor mensen met een afstand tot de arbeidsmarkt te creëren; zo dragen we bij aan de sociale doelstelling dat iedereen in Rheden mee kan doen. Samen met de vier andere Gelders Arcadiëgemeenten zetten we tenslotte in op de beleving en promotie van de zone zodat meer mensen van onze prachtige landgoederenzone kunnen genieten terwijl hun bezoek een economische drager vormt voor de instandhouding.

## UITVOERINGSAGENDA HISTORISCH LANDSCHAP

### Behoud en ontwikkeling

- De regionale visie Gelders Arcadië dient als onderlegger voor de omgevingsvisie buitengebied en andere beleidsvelden. De visie vormt ook een belangrijke bouwsteen om samen met de partners te bouwen aan de instandhouding van de kwaliteiten van het gebied.
- De gemeentelijke subsidie voor landgoederen wordt gecontinueerd. Met de provincie wordt overlegd over een voortzetting van de programmatische samenwerking zodat deze middelen optimaal kunnen worden ingezet.
- Waar nodig en mogelijk worden de subsidiegelden ook ingezet om verborgen of verwaarloosde buitens (zoals Dalstein en Huis Laag-Soeren) een nieuwe impuls te geven of op enigerlei wijze zicht- of beleefbaar te maken in nieuwe ruimtelijke ontwikkelingen.
- De kaart met landschapselementen wordt gebiedsdekkend opgeleverd. Deze kaart wordt als bouwsteen voor het omgevingsplan benut, zodat de verdwijning of aantasting van deze elementen vanwege een gebrek aan kennis wordt voorkomen.
- Samen met de gebiedseigenaren en andere partners wordt gezocht naar de mogelijkheden om energie te besparen en op te wekken in het landelijk gebied, meer in het bijzonder in het rijksbeschermd dorpsgezicht Laag-Soeren. Dit zal onderdeel uitmaken van de gemeentelijke verkenning naar energietransitie.
- Onderzocht wordt of en zo ja welke landgoederen of buitenplaatsen een beschermd gemeentelijke status moeten krijgen.
- Samen met de andere gebiedseigenaren wordt gewerkt aan de uitvoering van de gebiedsvisie Avegoor.
- Wij blijven zoeken naar een goede invulling voor Huis Laag-Soeren.
- De mogelijkheden van (betere) bescherming en instandhouding van oude begraafplaatsen en oude graven wordt onderzocht.

## PLUS

### Koningswegen

Herstel en verbeteren beleving van de Koningswegen, samen met de andere Gelders Arcadiëgemeenten.

### Marathon of Trailrunning

Samen met de andere gemeenten een Gelders Arcadië marathon of Trailrunning parcours<sup>6</sup> organiseren (de afstand van Wageningen tot Laag-Soeren is ca. 42 km).

### Productenlijn

Opzetten van een productenlijn voor Gelders Arcadië.

### Panoramapuntenroute

Ontwikkelen van een Panorama-puntenroute langs de bijzondere uitzichten van de gemeente.

### Omgevingswet

In het kader van de Omgevingswet zal het Erfgoedplan moeten worden geactualiseerd en ontwikkeld tot een volwaardige -digitaal ontsloten -gebiedsatlas op grond waarvan initiatiefnemers en eigenaren inzicht hebben in de cultuurhistorische waarden van het gebied. Dit is nodig om te voldoen aan het wettelijk vereiste om voorafgaande aan planvorming een cultuurhistorische analyse op te stellen.

<sup>6</sup> Zie ook: [www.mudswatrails.nl/Trailrunning](http://www.mudswatrails.nl/Trailrunning)



VERBINDEND VERLEDEN  
ERFGOEDNOTA RHEDEN

Een mooie afwisseling van agrarisch- en landgoederenlandschap. Ook belangrijk groen erfgoed: de historische begraafplaatsen waar veel mensen in het kader van de erfgoedwensen aandacht voor vroegen.

- De mogelijkheden van het behoud en/of herstel van concreet genoemde bomen en (groen-) structuren zoals lanen, wegen, wandelpaden, beken en bouwkundige elementen zoals molens of restanten daarvan of waterpompen worden onderzocht.

### Kennis vermeerderen en delen

- Met de subsidie voor de landgoederen wordt gestimuleerd dat uiteindelijk voor alle landgoederen en buitenplaatsen cultuurhistorische analyses zijn gemaakt die als onderlegger voor ruimtelijke plannen en subsidie- en vergunningbesluiten dienen en als inspiratiebron voor toeristisch-recreatieve of culturele initiatieven.
- Er is veel kennis aanwezig binnen de Rhedense gemeenschap die via [www.rhedenopdekaart.nl](http://www.rhedenopdekaart.nl) en het Facebook- en Twitter-account en de digitale nieuwsbrief van Erfgoed Rheden verder wordt ontsloten.
- Meegewerkt wordt aan kennisdeling via het Groen Blauwe Netwerk Veluwezoom en Triple Helix Lokaal in het kader waarvan onderwijs, bedrijfsleven, eigenaren en overheden kennis vergaren en delen.
- Onderzocht wordt hoe de Landgoederencoöperatie Veluwezoom beter en breder kan worden ingezet voor mensen met een afstand tot de arbeidsmarkt.
- Kennis over de historische (groen-)structuren wordt aangeleverd bij de ontwikkeling en uitvoering van ruimtelijke plannen. Via kennisdeling over aanleg en onderhoud wordt ook de aanleg van groene voortuinen gestimuleerd.

### Beleving en promotie

In het in 2016 vastgestelde *Masterplan Toerisme & Recreatie Veluwezoom* wordt het toegenomen belang van de beleveniseconomie benadrukt: mensen zijn op zoek naar een unieke beleving. Specifiek wordt daarbij het belang van bijzondere accommodaties, authenticiteit en de toegenomen interesse voor geschiedenis genoemd. Vanuit erfgoed wordt aan de hiermee verbonden doelen in het plan een bijdrage geleverd door:

- Bij herbestemming actief mee te denken met (toekomstige) eigenaren over toeristisch-recreatieve functies van erfgoed zodat meer mensen in het gebied kunnen en willen verblijven.
- Actief mee te werken aan c.q. initiëren van evenementen waarvoor erfgoed een meerwaarde of inspiratiebron kan betekenen.
- Historische informatievoorziening te leveren voor de toeristische bewegwijzering.
- Te werken aan de ontwikkeling van een buitenplaatsbioscoop in de zomermaanden.
- Samen met de Gelders Arcadiëgemeenten te werken aan de lokale/regionale invulling van de metrolijn *Castles and Countryhouses* die op nationaal niveau wordt ontwikkeld door het Nederlands Bureau voor Toerisme en Congressen met vijf betrokken provincies waaronder Gelderland.

Ten tijde van het verschijnen van deze nota nog volop onderwerp van onderzoek: het grafveld uit de IJzertijd met minimaal 77 crematiegraven op de grens van Dieren en Ellecom. Het grafveld werd gevonden in het kader van het verplichte archeologische onderzoek voor de aanleg van Traverse Dierh.



Archeologie  
Gouden tijden

## Archeologie Gouden tijden

Rheden is niet alleen bovengronds interessant, ook ondergronds is er veel moois te vinden. In de laatste vijftig jaar van de vorige eeuw is bijna een derde van alle archeologische vindplaatsen in Nederland door bodemingrepen verdwenen. Slechts 2% hiervan is archeologisch onderzocht. De rest van dit bodemarchief is ongekend verloren gegaan en daarmee is de kennis die het had kunnen opleveren ook definitief weg. In amper twee generaties is daarmee vernietigd wat in de duizenden jaren daarvoor was opgebouwd. Om een einde te maken aan deze ondergrondse -en voor het ongevoelende oog vaak onzichtbare- kaalslag is in 1992 het Verdrag van Malta vastgesteld en is in 2007 de Wet op de archeologische monumentenzorg in werking getreden. Op grond hiervan zijn gemeenten verplicht om het archeologisch erfgoed via het ruimtelijk beleid te beschermen. In Rheden is dit uitgewerkt in de nota *Uitgediept* en een daarop gebaseerd bestemmingsplan archeologie. Rheden kent dankzij de ligging (met droge voeten wonen aan het water) een lange, waarschijnlijk ononderbroken gebruiksgeschiedenis en kent daardoor veel gebieden met een middelhoge tot hoge archeologische verwachting. Dat wil zeggen dat de kans groot is dat archeologische resten in situ (op de oorspronkelijke plaats) kunnen worden aangetroffen.

**5.1 NU Bodemarchief**  
Op de archeologische verwachtingskaart van Rheden zijn momenteel ruim 200 bekende archeologische vindplaatsen aangegeven. Er zijn vondsten uit de steentijd die wijzen op de aanwezigheid van jagers/verzamelaars op de hoger gelegen gebieden. Uit de bronstijd en ijzertijd stammen vondsten die wijzen op boerderijen en akkercomplexen in het uiterwaardengebied en de overgangszone. Ronduit spectaculair was ooit de vondst van de twee - in archeologische kringen wereldberoemde - Velpse goudschatten uit de Romeinse tijd. Vondsten wijzen verder op de aanwezigheid van nederzettingen in Velp, Worth-Rheden en Laag-Soeren in deze tijd. In de middeleeuwen bestond een levendige ijzerindustrie op de stuwwal waar de restanten van ijzerkuilen van getuigen. De Spankerense Enk is een gebied waar restanten van eeuwenoud agrarisch gebruik goed in tact zijn gebleven. Door het beleid dat is gericht op onderzoek, is in de afgelopen beleidsperiode een aantal belangrijke archeologische vondsten gedaan. Zo is een boerderijplattegrond uit de Romeinse Tijd gevonden op het Elswedenterrein in Velp, is een oefenschans uit de 17<sup>e</sup> eeuw ontdekt in Dieren (het eerste beoogde beschermde archeologische monument in de gemeente) en een grafveld met minstens 77 graven uit de ijzertijd in het gebied van Traverse Dieren. Deze en andere vondsten onderstrepen het belang van het onderzoeken van de bodem voordat de bodem wordt verstoord.

**5.2 Juridische borging archeologie**  
Het archeologiebeleid van de gemeente is vastgelegd in de nota *Uitgediept*. Daarbij hoort een - inmiddels geactualiseerde - archeologische verwachtingskaart inclusief een themaverwachtingskaart voor de Tweede Wereldoorlog. Bij de archeologienota hoort

tevens een selectieagenda. Op basis van deze agenda adviseert de regioarcheoloog het college over de gewenste maatregelen als archeologische resten bij onderzoek worden aangetroffen. In het bestemmingsplan archeologie is geregeld dat bij bodemingrepen altijd tijdig en vooraf de vraag wordt gesteld wat die activiteit zal betekenen voor het bodemarchief. Waar mogelijk moeten de archeologische resten worden behouden. Waar behoud niet mogelijk is, moeten de



VERBINDEND VERLEDEN



ERFGOEDNOTA RHEDEN

vondsten goed worden gedocumenteerd en - indien mogelijk - worden bewaard, zodat aan het boeiende en lange verhaal over Rheden steeds meer hoofdstukken kunnen worden toegevoegd. Archeologie wordt zo volwaardig meegenomen in alle ruimtelijke initiatieven. In de APV is in 2016 tenslotte een regeling opgenomen op grond waarvan duidelijk is waar metaaldetectie is toegestaan en waar niet. Daartoe is een kaart opgesteld die aan de APV is gekoppeld.

**5.3 Regionale samenwerking**  
Rheden vormt met negen andere gemeenten (Arnhem, Duiven, Lingewaard, Overbetuwe, Renkum, Rijnwaarden, Rozendaal, Westervoort en Zevenaar) een regionaal samenwerkingsverband met een eigen regioarcheoloog. De eerste jaren waarin op deze wijze is samengewerkt zijn positief geëvalueerd, reden waarom de tijdelijke samenwerking in 2013 een structureel karakter heeft gekregen. De provincie subsidieert dit samenwerkingsverband. Door de samenwerking is professionele kennis over de archeologie in de regio direct beschikbaar als daaraan behoefte is. Ook is door de regioarcheoloog een gezamenlijk *Handboek* opgesteld dat door de regiogemeenten wordt gehanteerd bij het verrichten van onderzoek. Alle uitvoerende bedrijven en initiatiefnemers in de regio weten zo precies waar ze aan toe zijn voordat ze met een onderzoek starten. Periodiek wordt het beleid ambtelijk afgestemd en ieder jaar wordt een gezamenlijke middag voor bestuurders en

Ook archeologie! De luchtdrukpersbol van de V1 die Bergstein vernielde tijdens de Tweede Wereldoorlog. Bij de bouw van de nieuwe school werd deze vondst gedaan.

De vrijwilligers van de Archeologische Werkgemeenschap Nederland organiseerden op verzoek van de gemeente een geweldige middag voor kinderen onder de noemer 'Archeoloog voor één dag'. Wie weet vindt één van deze archeologen in de dop later wel zo'n beroemde archeologische goudschat als ooit in Velp gevonden.

medewerkers georganiseerd over een actueel thema, vaak gecombineerd met een bezoek aan een opgraving. Ook medewerkers van de frontoffice Wabo of andere beleidsvelden nemen vaak deel aan deze middagen, waardoor de kennis over en het begrip voor archeologie toeneemt. Met de vrijwilligers van de Archeologische Werkgemeenschap Nederland wordt eveneens samengewerkt. Zo hebben zij een signalerende functie, worden archeologische bedrijven gewezen op de mogelijkheid om met hen samen te werken bij onderzoeken en hebben zij in 2016 een druk bezochte en geslaagde kinderactiviteit georganiseerd, *Archeoloog voor één dag*.

**5.4 Subsidie grondgebonden bedrijven en maatschappelijke instellingen**  
Er is in 2014 een structureel subsidiebedrag van EUR 10.000 per jaar toegevoegd aan de begroting om grondgebonden bedrijven bij vestiging c.q. uitbreiding tegemoet te kunnen komen in de kosten. Deze subsidie is sinds de

invoering benut door vier bedrijven die zich in de gemeente wilden vestigen en er loopt een aanvraag van een kerkvoogdij. De regeling blijkt dus in een behoefte te voorzien en bij te dragen aan het 'uitrollen van de rode loper' voor nieuwe bedrijven. Bij een toenemend aantal bedrijven en instellingen dat zich meldt zal de hoogte van het beschikbare bedrag wel een punt van zorg worden; nu kunnen ca. twee aanvragen per jaar worden ondersteund.

## STRAKS

Het archeologiebeleid zal worden voortgezet. Daarbij zal worden ingezet op verdere integratie van het archeologiebeleid en samenwerking van de negen gemeenten uit de archeoregio om zo een sterk en eenduidig regionaal archeologiebeleid te kunnen voeren. Bovendien zal actief aan fondsenwerving worden gedaan om archeologie via virtual reality of anderszins voor een breder publiek te ontsluiten.

## PLUS

### Archeologie

Archeologie is een mooi maar ook lastig onderdeel van het beleid omdat de belangrijkste waarden nu eenmaal onder de grond zitten en we dat ook graag zo willen houden. Bovendien praten we over verwachtingen omdat we niet exact weten wat we waar kunnen vinden, dat is inherent aan het beleidsveld. Het is dus niet zo 'aaibaar' als het erfgoed boven de grond. Tegelijkertijd spreekt het wel enorm tot de verbeelding zoals de grote belangstelling voor het archeologisch onderzoek voor de Traverse Dieren weer eens aantoonde. Indien extra middelen aanwezig zijn, gaan wij werken aan de ontsluiting van het archeologisch erfgoed via de inzet van virtual reality.

### Omgevingswet

In het kader van de Omgevingswet zal het Erfgoedplan moeten worden geactualiseerd en ontwikkeld tot een volwaardige - digitaal ontsloten- gebiedsatlas op grond waarvan initiatiefnemers en eigenaren inzicht hebben in de cultuurhistorische waarden van het gebied. Dit is nodig om te voldoen aan het wettelijk vereiste om voorafgaande aan planvorming een cultuurhistorische analyse op te stellen.

Archeoloog Tamar Buikema vertelt wethouder Olland en de pers over de opgravingen voor Traverse Dieren.



Regioarcheoloog Joris Habraken stelde een handboek samen voor uitvoerende bedrijven die werken in de gemeenten in de archeoregio.

## UITVOERINGSAGENDA ARCHEOLOGIE

### Behoud en ontwikkeling

- Uitgangspunt blijft dat wordt ingezet op behoud *in situ* en dat geen archeologisch erfgoed ongekend verloren gaat. Grotere bodemingrepen zullen worden voorafgegaan door archeologisch onderzoek terwijl de kleinere 'huis-tuin-en-keuken verstoringen' zoveel mogelijk ongemoeid worden gelaten.
- De regeling voor financiële ondersteuning voor de vestiging of uitbreiding van grondgebonden bedrijven of maatschappelijke instellingen wordt gecontinueerd.
- Het archeologisch beleid van de regiogemeenten wordt nog meer op elkaar afgestemd. Archeologie houdt immers niet op bij de gemeentegrenzen en datzelfde moet gaan gelden voor het beleid.

### Kennis vermeederen en delen

- Door de archeologische onderzoeken die worden verricht, wordt de kennis van het archeologisch erfgoed vergroot. De archeologische vindplaatsen worden de komende jaren ontsloten via de website [www.rhedenopdekaart.nl](http://www.rhedenopdekaart.nl)
- Onder leiding van de regioarcheoloog krijgt de samenwerking met vrijwilligers van de Archeologische Werkgemeenschap Nederland (AWN) verder gestalte.
- Resultaten van archeologische onderzoeken die voor een groter publiek interessant zijn en publieksactiviteiten worden via de digitale nieuwsbrief van Erfgoed Rheden gedeeld.

### Beleving en promotie

- Archeologie is een vak dat een grote aantrekkingskracht heeft op kinderen. Onder de noemer *Archeoloog voor één dag* willen wij samen met de Archeologische Werkgemeenschap verder werken aan een jaarlijkse archeologiemiddag voor kinderen, bij voorkeur gekoppeld aan Open Monumentendag.
- Wij streven naar publieksactiviteiten rondom archeologische opgravingen.
- Waar mogelijk worden archeologische vondsten tastbaar gemaakt door er bovengronds tastbare visualisaties van te maken.

## Handboek archeologisch onderzoek binnen de regio Arnhem

### Eisen en kaders voor onderzoek en beoordeling van rapporten



VERBODEND VERLEDEN  
ERFGEEDNOTA RHEDEN



De raad op stap naar de archeologische opgraving op de Elsweiden, waar archeologische resten uit de Romeinse tijd en Middeleeuwen werden blootgelegd.





48



Regioarcheoloog Joris Habraken met kinderen en ouders tijdens de archeologiemiddag 'Archeoloog voor één dag'.



Kunstenaar en eigenaar van de Dingenfabriek Gerrit van Middelkoop verzorgde een boeiende tentoonstelling en voorstelling over het verste verleden van Rheden: 'Gevonden en bewaard'. Hij vraagt met zijn werk aandacht voor de historie van de gemeente maar vindt ook dat er ruimte moet zijn voor nieuwe ontwikkelingen. Soms heeft hij zelfs een beetje last van erfgoed, schrijft hij in zijn column in de glossy.



Rheden doet mee aan de bijzondere archeologietentoonstelling in het Rijksmuseum voor Oudheden in Leiden: 'Archeologie uit je achtertuin'. De bij Middachten gevonden jachthulzen haalden zelfs het NOS-journaal.

VERBINCEND VERLEDEN ERFGOEDNOTA RHEDEN



49

Een overweldigende belangstelling was er voor het verhaal over het grafveld dat is gevonden op het terrein van Traverse Dieren.

Een prachtig gemeentelijk monument, verscholen in het groen: de kerk van Laag-Soeren.



**Historische bouwkunst**  
Bouwstenen voor de toekomst



## Historische bouwkunst

### Bouwstenen voor de toekomst

**Het DNA van een gemeenschap wordt in belangrijke mate bepaald door het gebouwde erfgoed. De Dorpskerk in Rheden of de Oude Jan in Velp, het Torentje van Priesnitz in Laag-Soeren, het voormalige postkantoor in De Steeg of de Burgershoeve in Spankeren: het zijn deze monumenten die mensen een gevoel van herkenning geven en ze vertellen dat ze thuis zijn. Het bijzondere van Rheden is de grote variëteit aan historische bebouwing: of het nu eeuwenoude kerken of kastelen zijn, de vele markante villa's of het eenvoudige 'Rhedense huisje'.**

**Met elkaar vertellen deze monumenten de geschiedenis van de gemeente en de mensen die er woonden en wonen. Belangrijk is dat monumenten niet op zichzelf staan maar hun waarde vooral ontleen aan de onderlinge samenhang en directe omgeving: het verhaal van het kasteel kan niet worden verteld zonder tegelijkertijd het verhaal van de smidse of de pachtboerderij te vertellen.**

Typisch Rheden is ook de geheel eigen ruimtelijke identiteit van de zeven dorpen. Die dorpen maken samen al eeuwen lang de gemeente Rheden, maar toch is Velp niet te vergelijken met Spankeren. Allebei Rhedens maar toch zo verschillend en zo wordt het door de inwoners ook ervaren. Ze voelen zich verbonden met de gemeente maar vooral ook met hun

eigen dorp. Die verscheidenheid in verbondenheid maakt de gemeente bijzonder. Om de ruimtelijke identiteit goed te bewaren, is niet alleen nodig dat wordt gekeken naar de overkoepelende waarden maar vooral ook naar de waarden op dorpsniveau. Bij het maken van keuzes over de instandhouding van het gebouwde erfgoed zal de dorpse, menselijke maat daarom altijd een belangrijke afwegingsfactor moeten zijn.

#### NU

##### 6.1 Eenheid in verscheidenheid

De gemeente Rheden kent zeer veel historische bebouwing van een grote diversiteit. Zo telde de gemeente van oudsher 36 kastelen en buitenplaatsen waarvan nu nog 14 historische hoofdhuizen resteren zoals Middachten, Biljoen en de Gelderse Toren. De gemeente telt 17 historische kerkgebouwen, van de Oude Jan tot de Dierense Sjoel. Typerend voor Rheden is het grote aantal villa's dat stamt uit het eind 19<sup>e</sup> eeuw en het begin van de 20<sup>e</sup> eeuw, zoals in het beschermde dorpsgezicht Villapark Overbeek in Velp. Uit het begin van de 20<sup>e</sup> eeuw stamt ook een aantal fraaie woningbouwcomplexen zoals het Strooien Dorp in De Steeg en de Amsterdamse Schoolwijk in Velp. Ten slotte zijn er enkele bijzondere voorbeelden van industrieel erfgoed, zoals de Gazelle in Dieren en het gemaal De Volharding in Velp en bijzondere infrastructuur zoals het Apeldoorns-Dierens Kanaal. Voor ieder dorp is in de afgelopen periode een cultuurhistorische analyse opgesteld die als onderlegger dient voor de structuurvisies en

de daarop te baseren bestemmingsplannen. Verder is van ieder dorp een bouwhistorische verwachtingskaart gemaakt waarop snel te zien is uit welke periode(n) panden stammen en of daar bouwhistorisch belangrijke elementen te verwachten zijn waarmee bij verbouwingen rekening gehouden moet worden.

Belangrijk in dit geheel is ook het beheer van openbare gebieden als verbindende structuren. Daarvoor wordt een beeldplan opgesteld waarin de cultuurhistorische waarden worden meegenomen.



VERBINDEND VERLEDEN  
ERFGOEDNOTA RHEDEN

##### 6.2 Rijksmonumenten

De Rhedense rijksmonumentenlijst telt 213 monumenten. De staat van onderhoud van de meeste rijksmonumenten is redelijk tot goed. De gemeente heeft de wettelijke taak om over de aanwijzing van rijksmonumenten te adviseren, vergunningen te verlenen voor de wijziging, en om restauraties te begeleiden en toe te zien op een goede uitvoering ervan. Zo zijn in de afgelopen jaren ingrijpende restauraties van o.a. Gazelle, Biljoen, Middachten en de Gelderse

Toren intensief begeleid. Eigenaren van woonhuismonumenten hebben in ieder geval in 2017 nog recht op fiscale aftrek van de onderhoudskosten, maar deze regeling staat ernstig onder druk. Wij hebben het bestuurlijk protest van 68 gemeenten - allen aangesloten bij de Federatie Grote Monumentengemeenten - tegen de voorgenomen afschaffing meeondertekend vanwege de grote nadelige gevolgen die hiervan worden verwacht voor de onderhoudsstaat.

Eigenaren van de overige rijksmonumenten kunnen aanspraak maken op een rijkssubsidie, gebaseerd op een zesjaren onderhoudsplan. Ook de provincie Gelderland kent een regeling op basis waarvan jaarlijks restauratiegeleden kunnen worden aangevraagd. Daarnaast hebben eigenaren de mogelijkheid om via het Nationaal Restauratiefonds een laagrentende lening af te sluiten.

Nieuw is de instandhoudingsplicht die wettelijk is verankerd en op grond waarvan gemeenten kunnen optreden bij (ernstige) verwaarlozing. Op grond van de nieuwe Erfgoedwet wordt het tenslotte mogelijk om monumenten inclusief roerende onderdelen als het interieur als ensemble

Eén van de prachtige glas-in-loodramen in de gemeente: hier Villa Saesfeldt in Velp.

aan te wijzen. Voor de interieurs betekent dit voornamelijk alleen attentiewaarde, geen directe bescherming. De Rijksdienst voor het Cultureel Erfgoed onderzoekt op welke wijze hieraan verder invulling wordt gegeven.

##### 6.3 Gemeentelijke monumenten

Rheden kent 544 gemeentelijke monumenten, inclusief de in 2013 aangewezen 14 monumenten uit de wederopbouwperiode (1940-1965) zoals het Crematorium in Dieren en de Bouwfondswoningen bij de Oude Jan in de Kerkstraat in Velp. De onderhoudsstaat van de gemeentelijke monumenten is over het algemeen redelijk tot goed te noemen. De eigenaren van gemeentelijke monumenten hebben recht op gemeentelijke subsidie voor de instandhouding. Deze subsidie is gekoppeld aan een provinciale subsidie. Eigenaren kunnen verder aanspraak maken op een laagrentende lening van provincie en gemeente. Daarbij moet worden aangetekend dat sinds de introductie van het provinciale Monumentenfonds minder dan voorheen gebruik wordt gemaakt van het gemeentelijke Monumentenfonds omdat bij de provincie tegen gunstiger voorwaarden kan worden geleend.

De Gelderse Toren in Spankeren, na de omvangrijke restauratie. Nog onderwerp van restauratie rechts: de Dierense Toren, opfrisbeurt interieur door nieuwe ondernemer.



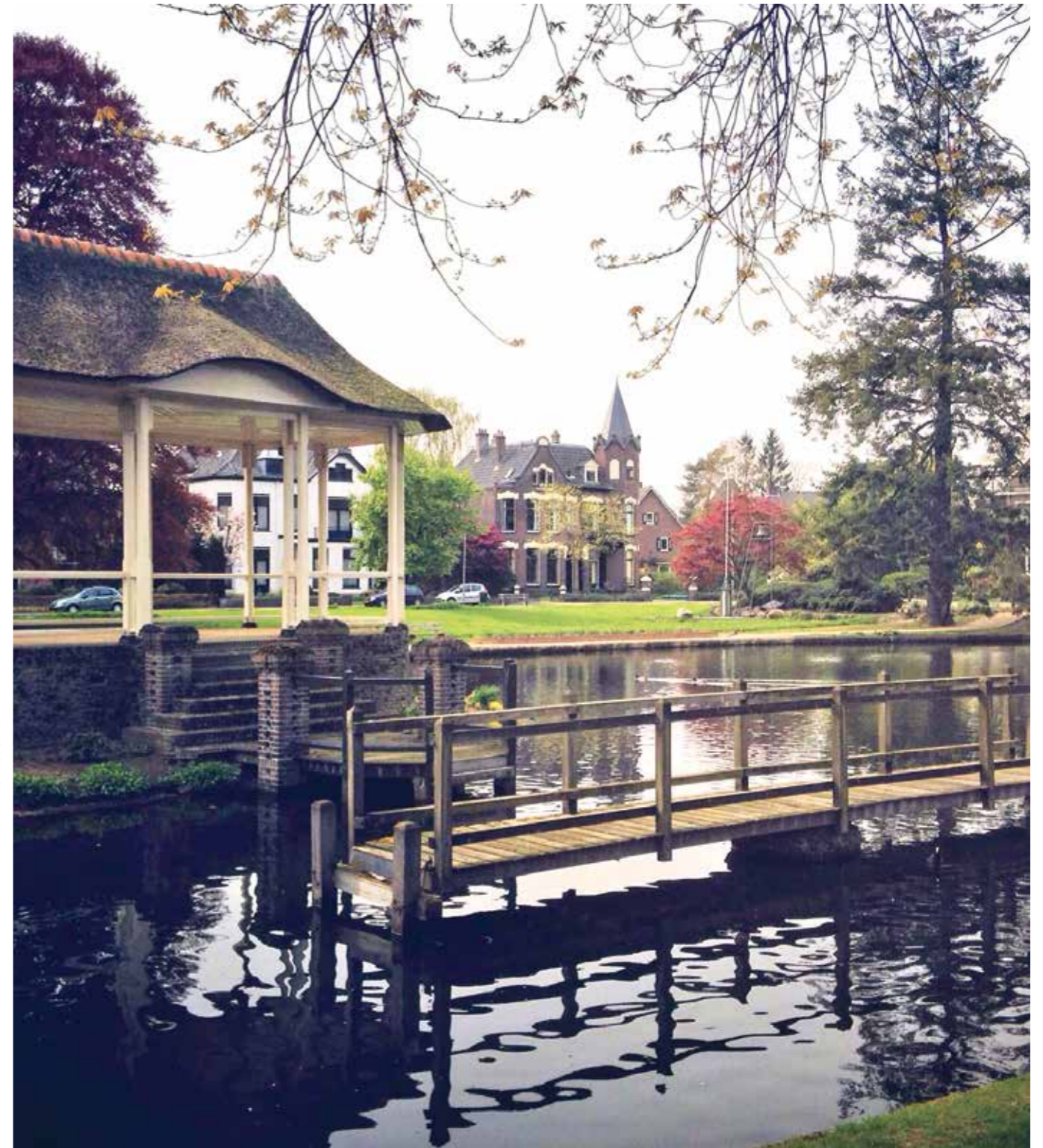
54



Schoonheid zit soms in kleine dingen, zoals hier een detail van het oude postkantoor in Laag-Soeren.

Eén van de gemeentelijke monumenten uit de Wederopbouwperiode die werden aangewezen: het crematorium met columbarium in Dieren.

VERBINDEND VERLEDEN  
ERFSGEDNOTA RHEDEN



55

Het derde rijksbeschermdo dorpsgezicht van Rheden: villapark Overbeek in Velp.

#### 6.4 Beeldbepalende panden

In het beleidsplan van het college is opgenomen dat wij 'onze karakteristieke panden koesteren'. De raadpleging van het inwonerpanel *Rheden spreekt* in het kader van de actualisatie van de Welstandsnota onderstreept dat veel inwoners het belangrijk vinden om deze panden te behouden. Er wordt nadrukkelijk niet voor gekozen om dit te doen door een nieuw instrument (bijvoorbeeld een soort *monumenten light*) te introduceren. In plaats daarvan wordt aansluiting gezocht bij al bestaand instrumentarium



dat de ruimtelijke kwaliteit bewaakt in de vorm van de Welstandsnota. In het kader van de actualisatie van deze nota is een inventarisatie gemaakt van beeldbepalende panden. Daarvoor is gebruik gemaakt van criteria uit de Welstandsnota en een score gemaakt van daarvoor in aanmerking komende panden op de criteria situering, massa en vorm, gevelcompositie, materiaal, kleur en detail. De panden met de hoogste score zijn op de lijst met beeldbepalende panden geplaatst die als bijlage bij de Welstandsnota is gevoegd. Voor deze panden

geldt altijd het hoogste welstandsniveau, zodat wijzigingen op het gewenste detailniveau kunnen worden getoetst. Voor de beeldbepalende panden komt geen extra vergunningplicht zoals dat wel voor monumenten geldt. Een welstandstoets wordt alleen toegepast als al sprake is van een bestaande vergunningplicht. Net als de monumentenlijsten is de lijst met beeldbepalende panden te raadplegen via [www.rheden.nl/erfgoed](http://www.rheden.nl/erfgoed).

#### 6.5 Beschermd dorpsgezichten

Een bijzondere categorie wordt gevormd door de rijksbeschermd dorpsgezichten: Villapark Overbeek in Velp, Dieren-Zuid en het buitengebied van Laag-Soeren. De instandhouding van deze gebieden wordt van nationaal belang geacht. Voor deze beschermde gezichten gelden daarom conserverende bestemmingsplannen die de beschreven historische waarden beschermen.

#### 6.6 Matchmaking en herbestemming

Erfgoed moet kunnen meegroeien met zijn

Eigenaren worden wegwijs gemaakt in de monumentenwereld met behulp van de eigen glossy en veel eigenaren schroefden het nieuwe monumentenschildje op hun gevel. Links onder en rechtsboven twee van de monumenten die deel uitmaakten van het project Duurzaam Monumentenbeheer: aan de Ommerhofselaan in Velp en aan de Hoofdstraat in De Steeg.

tijd en dat betekent dat regelmatig gezocht moet worden naar de herbestemmingsmogelijkheden van vrijkomende gebouwen. Wij stellen ons actief op in dat proces omdat een goede economische functie de beste garantie is voor behoud. Bij verkoop van een monument wordt desgewenst (en dat is vaak!) aan potentiële kopers voorlichting gegeven en meegedacht over de (on-) mogelijkheden van hun plannen. Door hen voorafgaande aan de verkoop goed te informeren, worden teleurstellingen en daarmee nodeloze (en voor alle partijen vervelende) procedures achteraf voorkomen. De ervaring leert dat potentiële eigenaren op deze wijze ook gemakkelijker contact zoeken als ze hun plannen gaan realiseren waardoor het vergunningproces sneller en beter verloopt. Bovendien bouwen we zo in een vroeg stadium aan een relatie met de eigenaren, de belangrijkste hoeders en ambassadeurs van ons erfgoed.

#### 6.7 Duurzaamheid

Monumenten zijn op zichzelf genomen door hun lange levensduur al duurzaam, maar

eigenaren willen de panden graag verder verduurzamen, al was het maar om de kosten te beperken. Duurzaamheid is daarom ook in het erfgoed een steeds belangrijker thema geworden. Dat begint bij voorlichting over gedrag: veel energie kan worden bespaard door bijvoorbeeld de oude luiken weer terug te brengen en gebruiken. Via de glossy voor eigenaren en maatwerkadviezen worden eigenaren hierover voorgelicht. Natuurlijk begeleiden wij eigenaren via maatwerk bij de verduurzaming van hun monument en wij proberen eigenaren zoveel mogelijk met elkaar



VERBINDEND VERLEDEN  
ERFGEEDNOTA RHEDEN

te verbinden zodat zij van elkaars ervaringen kunnen leren. Er is veel vraag naar de mogelijkheid om zonnepanelen te plaatsen, ook in de beschermde gezichten en op beschermde monumenten. Er is beleid op grond waarvan zonnepanelen op daken van monumenten en in beschermde gezichten zijn toegestaan mits de panelen zonder noemenswaardige schade weer kunnen worden verwijderd en de panelen niet zichtbaar zijn vanaf de openbare weg. In de afgelopen jaren is vanuit erfgoed een bijdrage geleverd aan de duurzaamheidsdoelstellingen. Zo is er een groot

- door de provincie gesubsidieerd - project uitgevoerd samen met o.a. Vivare waarin is gewerkt aan duurzame en innovatieve wijzen van instandhouding van verschillende typen monumenten en is in het beschermde dorpsgezicht Laag-Soeren een pilot uitgevoerd met zonnedakpannen op een karakteristieke schuur. Erfgoed draait inmiddels mee in het gemeentelijke projectteam dat een verkenning uitvoert naar het besparen en winnen van energie. Rheden zit verder in het provinciale kernteam *Netwerk innovatie en duurzaamheid in de restauratie in provincie Gelderland*, dat beoogt een provinciaal kennisnetwerk tot stand te brengen waarin bedrijven, overheden en onderwijsinstellingen samen werken aan een duurzame restauratiepraktijk. In dit verband wordt momenteel gewerkt aan de ontsluiting en optimalisering van een *toolkit duurzaamheid*, een online portaal dat eigenaren op weg helpt bij het vinden van de juiste duurzaamheidsmaatregelen.

#### 6.8 Ontsluiting monumenten voor een groter publiek

Samen met de gemeente Rozendaal en met financiële steun van beide gemeenten is

Het rijksbeschermd dorpsgezicht Dieren-Zuid.

door een grote groep vrijwilligers in nauw overleg met de gemeente de erfgoedwebsite [www.Rhedenopdekaart.nl](http://www.Rhedenopdekaart.nl) ontwikkeld, een enorme klus waar veel mensen - verenigd in dorpsredacties - erg veel tijd in hebben gestoken. Deze website omvat nu al meer dan 2000 zogeheten *Points of Interests*: punten op de kaart waar bijvoorbeeld korte beschrijvingen van monumenten staan, vergezeld van foto's gemaakt door de vrijwilligers van de Fotoclub Veluwezoom, verklaringen van straatnamen, de canonvensters, verhalen etc. Ook de Open Monumentendagen worden ieder jaar met veel succes door vrijwilligers georganiseerd. In de afgelopen jaren is op de vrijdag voorafgaande aan de Open Monumentendagen door het comité met hulp van het RIQQ een klassendag voor de hoogste klassen uit het basisonderwijs georganiseerd. Dit blijkt een groot succes. Kinderen krijgen zo op een leuke en laagdrempelige wijze iets mee over de eigen geschiedenis van Rheden en de monumenten die daarvan getuigen.



58



De beroemde stuczaal van kasteel Biljoen. Biljoen is sinds 2008 eigendom van Geldersch Landschap en Kasteelen. Het kasteel is de afgelopen jaren gerestaureerd en wordt nu weer bewoond. In de komende jaren wordt het omliggende park opgeknapt.



De Amsterdamse Schoolwijk in Velp, een prachtige verzameling gemeentelijke monumenten.



Ook aangewezen in het kader van het project Wederopbouw: dit van oorsprong bij Biljoen horende woonhuis aan de Beekhuizenseweg.

VERBINCEND VERLEDEN

ERFGEEDNOTA RHEDEN



59



En alweer zo'n prachtig detail, als alle gemeentelijke monumenten op de gevoelige plaat vastgelegd door Fotoclub Veluwezoom in het kader van het door vrijwilligers opgezette project Rheden op de Kaart. Dit is een website waarop al het erfgoed van Rheden een plek krijgt.

## STRAKS

Wij blijven ons sterk maken voor de instandhouding van al die bijzondere panden die Rheden zo bijzonder maken. Dat doen we door eigenaren zo optimaal mogelijk te adviseren en voor te lichten en ze financieel te ondersteunen. Daarom houden we de (digitale) gemeenschap Erfgoed Rheden actief in stand. Ook zetten we sterk in op cultuurhistorisch verantwoorde verduurzaming van beschermde monumenten en binnen de

beschermde gezichten. Gestreefd wordt naar een verbetering van energielabel, maar wel met inachtneming van cultuurhistorische waarden. Daarmee is in de Woonvisie al rekening gehouden door gemeentebreed te streven naar een gemiddeld energielabel B, niet naar een absoluut energielabel voor alle panden. Tenslotte blijven we werken aan kennisdeling over monumenten voor een breder publiek om zo bij te dragen aan de beleving en promotie van Rheden.

# UITVOERINGSAGENDA HISTORISCHE BOUWKUNST

## Behoud en ontwikkeling

- Wij blijven de eigenaren van gemeentelijke monumenten ondersteunen via een subsidie. De provincie heeft - na aandringen van diverse gemeenten waaronder Rheden - in het beleid opgenomen dat de cofinanciering blijft bestaan.
- Voor de periode tot 1965 worden alleen nog monumenten aangewezen die op basis van de huidige inzichten ten onrechte niet zijn aangewezen omdat ze zijn vergeten of omdat gewijzigde feiten of omstandigheden tot een ander inzicht leiden.
- De grotere woningbouwcomplexen en belangrijke stedenbouwkundige structuren uit de wederopbouwperiode na 1940 worden waar daartoe aanleiding bestaat via bestemmingsplannen of het Omgevingsplan beschermd.
- Bij functieverlies wordt getracht beschermde monumenten en andere karakteristieke gebouwen te behouden door te stimuleren dat eigenaren via een haalbaarheids- en bouwhistorisch onderzoek de mogelijkheden van herbestemming onderzoeken. Dergelijk onderzoek wordt via de gemeentelijke Subsidieverordening Erfgoed financieel ondersteund.
- Onderzocht wordt of het bestaande Monumentenfonds Rheden een andere - bredere - invulling kan krijgen.
- Het instandhoudingsbegrip in de Subsidieverordening Erfgoed wordt uitgebreid met de historisch verantwoorde inpassing van duurzaamheidsmaatregelen. Zo wordt duurzaamheid een integraal onderdeel van de instandhoudingsopgave.
- Er wordt een plan gemaakt voor een gebiedsgerichte aanpak van de 74 monumenten van de Amsterdams Schoolwijk. Bekeken wordt hoe de meest aangevraagde wijzigingen voor deze woningen op een historische verantwoorde wijze kunnen worden gerealiseerd. Hiervoor wordt een collectieve vergunning verleend waar (nieuwe) eigenaren gebruik van kunnen maken. Zo kunnen we de historie van de wijk optimaal bewaken terwijl de eigenaren snel en direct aan de slag kunnen zonder eerst een procedure te hoeven doorlopen.
- In de drie beschermde dorpsgezichten wordt samen met inwoners een ruimtelijk kwaliteitsplan gemaakt. Daarin wordt vastgelegd welke (duurzaamheids-) maatregelen individueel dan wel collectief kunnen worden toegepast en op welke wijze de instandhouding van de historische waarden van de gebieden het beste bewaard kunnen blijven. Dit plan wordt onderdeel van de Welstandsnota en vervangt bij vaststelling

## PLUS

### Gevelfonds winkelgevels

Er wordt een gevelfonds ingericht om eigenaren van winkelpanden te ondersteunen bij het terugbrengen c.q. verbeteren van (historische) winkelgevels. Op deze wijze wordt een bijdrage geleverd aan een prettig winkelklimaat in een tijd waarin winkelen samen moet gaan met beleving.

### Boek over bijzondere interieurs

Er wordt een boek over bijzondere interieurs in de gemeente Rheden gemaakt, met daaraan gekoppeld het verhaal achter deze interieurs.

### Open Monumentendag

Het budget voor de organisatie van Open Monumentendag wordt verhoogd zodat de organisatie van de klassendag kan worden gecontinueerd. Met de extra subsidie kan de blijvende - en hiervoor noodzakelijke - inzet van het RIQQ worden betaald.

### Rheden op de Kaart

Het project Rheden op de Kaart is groter en mooier geworden dan bij aanvang was gepland. Om de vele vrijwilligers die dit initiatief dragen te ondersteunen wordt een structurele bijdrage aan de begroting toegevoegd.

### Omgevingswet

In het kader van de Omgevingswet zal het Erfgoedplan moeten worden geactualiseerd en ontwikkeld tot een volwaardige - digitaal ontsloten - gebiedsatlas op grond waarvan initiatiefnemers en eigenaren inzicht hebben in de cultuurhistorische waarden van het gebied. Dit is nodig om te voldoen aan het wettelijk vereiste om voorafgaande aan planvorming een cultuurhistorische analyse op te stellen.

### Popmonument

Onderzocht wordt of via het RIQQ popconcerten en bij monumenten kunnen bijdragen aan een groter draagvlak en meer beleving onder jongeren.



VERBINDEND VERLEDEN  
ERFGEEDNOTA RHEDEN

Duurzaam restaureren van een rijksmonument kan heel goed, zo bewees architect Vera Franken met Café Laros in Velp. Daaronder één van de mooie boerderijen in Spankeren en de karakteristieke dorpskerk in Rheden. Bekeken gaat worden hoe Ik buurt mee en erfgoed de komende jaren de krachten kunnen bundelen.

het nu geldende beleid voor zonnepanelen. Zo werken de inwoners mee aan het toetsingskader van het gebied waar zij wonen.

- Vooruitlopend op de invoering van de Omgevingswet worden de Welstandscommissie en Commissie Cultuurhistorie tot één Commissie Ruimtelijke Kwaliteit samengevoegd.
- Eveneens in het kader van de voorbereiding op de Omgevingswet zal een onderzoek worden gedaan naar de bescherming van de biotopen van erfgoed.
- Samen met de eigenaren zal worden onderzocht of de via de erfgoedwensen aangedragen gebouwen en andere objecten op de monumentenlijst kunnen worden geplaatst.
- Samen met de eigenaren zal worden gekeken hoe de onderhoudsstaat van beschermde monumenten kan worden verbeterd als daartoe aanleiding bestaat. Daarvoor zal eerst worden gekeken naar de monumenten waarvoor via de erfgoedwensen aandacht is gevraagd en vervolgens via een algemene aanpak de monumentenlijst worden gescreend.
- Nieuwbouw wordt op een zorgvuldige wijze ingepast met respect voor oude, historische structuren en bebouwing. Dit geldt ook voor de inrichting van de openbare ruimte.
- Onderzocht wordt of de leges die voor wijzigingen van monumenten wordt gevraagd redelijk en evenredig is.
- Met de Rijksdienst voor het Cultureel Erfgoed wordt bekeken op welke wijze historische interieurs in stand kunnen worden gehouden.

## Kennis vermeederen en delen

- Voor een duurzame monumentenzorg wordt aansluiting gezocht bij de 'Toolkit duurzaamheid' die door tien grote monumentengemeenten is ontwikkeld en door de provincie Gelderland wordt doorontwikkeld en ontsloten.
- Bekeken wordt hoe de zorg voor monumenten kan worden gecombineerd met *Ik buurt mee*.
- De digitale gegevensvoorziening over erfgoed wordt Omgevingswetproof gemaakt. Dit betekent concreet dat de contouren van alle beschermde monumenten digitaal moeten worden vastgelegd. Verder is de ontwikkeling van een - digitaal ontsloten - gebiedsatlas hiervoor erg belangrijk. Zie hiervoor de ambitievoorname.
- We gaan verder werken aan de community Erfgoed Rheden door monumenteneigenaren met elkaar in contact te brengen: digitaal en via cafés.

## Beleving en promotie

- Via de erfgoedwebsite [www.rhedenopdekaart.nl](http://www.rhedenopdekaart.nl) is al veel informatie over het Rhedense erfgoed ontsloten en op die weg gaan we de komende jaren verder. Deze site zal zich ontwikkelen tot hét portaal voor informatie over erfgoed in Rheden.
- Open Monumentendag kan ook in de komende periode op ondersteuning rekenen.
- We gaan erfgoedcomplimenten uitdelen aan mensen die iets moois voor ons erfgoed hebben gedaan.
- Daarnaast gaan we jaarlijks de Erfgoedprijs uitreiken aan het beste erfgoedinitiatief of de mooiste restauratie: de prijs bestaat uit een (ieder jaar ander) door een Rhedense kunstenaar gemaakt kunstwerk dat iets vertelt over het initiatief waarvoor de prijs wordt uitgereikt.

Een verhalenvanger pur sang:  
Simon Carmiggelt en zijn vrouw in  
brons vereeuwigd op het bankje  
voor het gemeentehuis, waar ooit  
het beroemde hotel De Engel stond  
en waar zij zo vaak verbleven.



**Levend erfgoed**  
Van oude mensen...



## Levend erfgoed Van oude mensen...

**...de dingen, die voorbijgaan, schreef Louis Couperus begin vorige eeuw. Hij overleed op 16 juli 1923 in zijn huis 't Sunneke in Rheden. Wie zou nog over Couperus in 't Sunneke kunnen vertellen?**

Veel mensen kennen verhalen die ze hebben gehoord van hun (groot-)ouders, maar hoe zorgen we er nu voor dat de verhalen 'van oude mensen, de dingen die voorbijgaan' worden vastgehouden zodat ook komende generaties er kennis van kunnen nemen? 2012 was het UNESCO-jaar van het immateriële erfgoed. Daarbij werd vooral gedacht aan tradities en rituelen, maar in het kader van deze nota is dit begrip verbreed. Niet alleen tradities en rituelen zijn belangrijk, ook de verhalen over het gewone leven van gewone mensen geven een gemeenschap en het materiële erfgoed kleur en wekken het tot leven.

### NU

#### 7.1 Geschiedenis in verhalen

Naar aanleiding van de in 2012 vastgestelde nota waarin het bewaren van verhalen is uitgesproken als beleidsvoornemen, is in 2014 en 2015 een groot verhalenproject uitgevoerd: *Gelders Arcadië, geschiedenis in verhalen*. Met behulp van veel vrijwilligers (de *verhalenvangers*) zijn tijdens o.a. erfgoedcafés in alle dorpen mensen opgespoord die uit eigen herinnering bijzondere verhalen te vertellen hebben over plekken in de gemeente. Dit heeft geresulteerd in interviews met ruim 120 mensen. Alle interviews zijn opgenomen op

geluidsband en samen met de transcripties aangeboden aan het Gelders Archief. Zo worden de verhalen bewaard voor volgende generaties en kunnen die er gebruik van maken voor bijvoorbeeld wetenschappelijk of culturele doeleinden.

Een selectie van de verhalen is opgenomen in een boek, verdeeld over zeven thema's. Voor één van die thema's - landgoederen en buitenplaatsen - is het project verbreed tot een regionaal project waarin is samengewerkt met de vier andere Gelders Arcadië gemeenten. Ook in die gemeenten zijn nog eens 50 interviews opgenomen en verwerkt in een serie van vijf kleinere boeken met verhalen over de landgoederen en buitenplaatsen. Een selectie van de verhalen is ook opgenomen in een app (*Gelders Arcadië*) die kan worden gebruikt door mensen die in het gebied wandelen of fietsen. De app is ook te gebruiken in combinatie met de boeken. Het project is met provinciale en Europese subsidie uitgevoerd.

#### 7.2

#### Inzet verhalen voor sociale thema's

De verhalen lenen zich erg goed voor het samenbrengen van mensen. Een selectie van de verhalen is daarom verwerkt in het *Historisch Tafelkleed*. Dit is een kleed waarop de ondergrond van de gemeente is afgebeeld. Daaraan is een selectie van de verhalen gekoppeld die via een iPad kunnen worden ontsloten. Zo kunnen verhalen en oude foto's worden benut voor bijeenkomsten in de dorpshuizen om mensen met elkaar in gesprek brengen. Ook kunnen zorginstellingen en de vrijwilligers van STOER de tafelkleden gebruiken om oudere mensen met elkaar in contact te brengen of mensen met een afnemend geheugen te activeren. De zeven tafelkleden en iPads worden in ieder dorp uitgeleend door de bibliotheek, dorpsverenigingen of zorginstellingen, afhankelijk van de sociale infrastructuur per dorp.



VERBIJNEND VERLEDEN

ERFGEEDNOTA RHEDEN

## UITVOERINGSAGENDA IMMATERIEEL ERFGOED

### Behoud en ontwikkeling

- Waar daartoe aanleiding bestaat, zullen ook in de komende periode mensen worden geïnterviewd, zij het niet meer op zo'n grote schaal als in de afgelopen periode.
- Opvallend aan het project *Geschiedenis in verhalen* is dat zich geen migranten hebben gemeld om hun verhalen te delen, bijvoorbeeld de mensen die zich in de jaren zestig in Dieren hebben gevestigd om te gaan werken voor Gazelle. In de komende jaren zal worden bekeken of en zo ja op welke wijze ook mensen met een migratieachtergrond kunnen worden geïnterviewd om zo recht te doen aan de veelkleurige samenleving. Erfgoed kan zo mensen met verschillende achtergronden aan elkaar verbinden.<sup>7</sup>

### Kennis vermeerderen en delen

- De opgehaalde verhalen worden zoveel mogelijk via de erfgoedsite [www.rhedenopdekaart.nl](http://www.rhedenopdekaart.nl) ontsloten.
- Zoveel mogelijk (foto-) archieven worden ontsloten via [www.rhedenopdekaart.nl](http://www.rhedenopdekaart.nl)

### Beleving en promotie

- Met het RIQQ wordt bekeken op welke wijze de verhalen kunnen worden ingezet voor culturele activiteiten.
- Onderzocht wordt hoe het steenbakkersverleden van het dorp Rheden beter zichtbaar gemaakt kan worden.

### STRAKS

Ook in de komende periode blijven wij schrijven aan onze geschiedenis in verhalen. Dat doen wij door onze verhalenvangers te vragen bijzondere mensen te interviewen. Wij onderzoeken met onze partners hoe we de verhalen kunnen doorvertellen via culturele voorstellingen of producten of via het onderwijs bijvoorbeeld. Ook gaan we verder op de ingeslagen weg met de inzet van de verhalen als bindmiddel in de samenleving voor jong en oud, hoog- en laagopgeleid, autochtoon en allochtoon. Ook hier verbindt het verleden.

App Gelders Arcadië: staand voor Biljoen is bijvoorbeeld een filmpje te bekijken waarin één van de laatste bewoners en zijn dochter hun verhaal vertellen. Zo kun je tóch even in het kasteel kijken. De filmpjes werden gemaakt door Toff, een bedrijfje dat jongeren met een afstand tot de arbeidsmarkt de weg helpt te vinden bij hun zoektocht naar een baan. De verhalen voor het verhalenproject werden gevangen door vrijwilligers, onze enthousiaste verhalenvangers. Dat deden ze bijvoorbeeld tijdens één van de erfgoedcafés die in ieder dorp werd gehouden.

## PLUS

### Stripboek geschiedenis

Bij voldoende middelen zal de komende periode een stripboek voor de klassen 7 en 8 van de basisscholen worden gemaakt waarin de geschiedenis van de gemeente wordt verteld en waarin elementen uit de opgehaalde verhalen zijn verwerkt.

### Rheden op de kaart

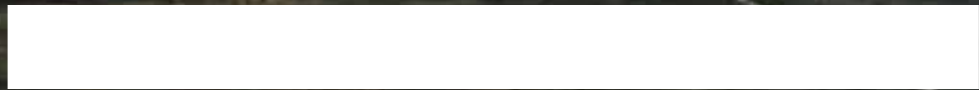
Het project Rheden op de Kaart is groter en mooier geworden dan bij aanvang was gepland. Om de vele vrijwilligers die dit initiatief dragen te ondersteunen wordt een structurele bijdrage aan de begroting toegevoegd.

7 [www.platform-voer.nl/op-zoek-naar-de-nieuwe-nederlander-in-het-erfgoed](http://www.platform-voer.nl/op-zoek-naar-de-nieuwe-nederlander-in-het-erfgoed)

Voor de buitenwacht gebeurde er misschien niets, maar achter de schermen was het één van de meest tijdrovende projecten voor de erfgoedadviseurs van de gemeente: het op gang brengen van de restauratie van de SS-turnhal op Avegoor. 14 maart 2017 was het eindelijk zo ver en is de restauratie gestart!



**Instrumenten**  
Tussen droom en daad...



#### In de voorgaande hoofdstukken hebben we beschreven hoe wij onszelf zien, welke visie we hebben en hoe we daar concreet invulling aan willen geven.

Visie en ambitie blijven echter niet meer dan een wenkend perspectief als niet tegelijkertijd wordt gekeken naar de haalbaarheid van de uitvoering ervan. Het uitvoeren van het erfgoedbeleid gaat uiteraard niet vanzelf, daarvoor is geld en zijn mensen nodig.

#### 8.1 ORGANISATIE

Binnen het ruimtelijk domein van de gemeentelijke organisatie functioneert een klein team mensen als de gemeentelijke 'poot' van *Erfgoed Rheden*. Binnen dit team is veel expertise aanwezig om het werk goed te kunnen doen. Dit gebeurt met evenveel tijdsdruk als enthousiasme. Het takenpakket bestaat uit het maken, bewaken en uitvoeren van het beleid, de begeleiding van onderhouds-, verbouwen en restauratieplannen, de behandeling van subsidieaanvragen, de voorlichting en advisering van eigenaren en anderen, alles voor zowel het rode als het groene erfgoed. Verder zit in het takenpakket het maken van cultuurhistorische analyses, het leveren van input voor andere beleidsvelden, visies en plannen, de begeleiding van archeologische onderzoeken (samen met de regioarcheoloog), het initiëren en/of begeleiden van projecten gericht op de beleving van erfgoed en het onderhouden van (de contacten met) de gemeenschap Erfgoed Rheden. De expertise van de Rhedense erfgoedadviseurs wordt ook buiten de gemeente gevraagd, wat een wederkerig effect heeft omdat dit (naast de contacten) de blik verruimt en ook weer bijdraagt aan

de verbreding en verdieping van de eigen kennis. Zo is Rheden vertegenwoordigd in het bestuur van de Federatie Grote Monumentengemeenten, de Programma-commissie van de Erfgoedacademie, het kernteam van het Netwerk innovatie en duurzaamheid in de restauratie in provincie Gelderland, het bestuur van de Nederlandse Vereniging van Monumentenzorgers, de Vriendenraad van de Stichting Kastelen, Buitenplaatsen en Landgoederen, het netwerk van de Rijksdienst voor het Cultureel Erfgoed voor groen erfgoed en de Raad van Advies van het Nationaal Restauratiecentrum. Daarnaast werd en wordt meegedraaid in ad hoc werkgroepen zoals de provinciale werkgroep die de nieuwe uitvoeringsvoorschriften voor gebouwde monumenten heeft opgesteld, de landelijke werkgroepen Omgevingswet en Groen Erfgoed en de werkgroep die heeft gewerkt aan de totstandkoming van een provinciaal certificeringstelsel voor erfgoedhoveniers. Op verzoek en naar vermogen wordt incidenteel een bijdrage geleverd aan kennisdagen van de Erfgoedacademie, rijk en provincie.

#### 8.2 GEMEENTELIJKE ROL

De gemeente heeft een wettelijke taak ten aanzien van vergunningverlening, toezicht en handhaving. Daarnaast kunnen wij functioneren als intermediair tussen eigenaren en andere overheden en adviseren en enthousiasmeren. Dat laatste is belangrijk: proberen mee te bewegen met de behoeften van eigenaren en andere betrokkenen. Dat vereist soms een stap vooruit, soms juist een stap naar achteren, maar altijd is het maatwerk. Met een proactieve houding wordt geprobeerd om het aantrekkelijk(er) te maken voor eigenaren om hun erfgoed in stand te houden. Waar eigenaren en inwoners een initiatief nemen, ondersteunen wij dit waar mogelijk,

op maat en van harte, bijvoorbeeld door bestuurlijke en ambtelijke contacten aan te spreken, door partijen met elkaar in contact te brengen of te helpen met fondsenwerving. Waar geen sprake is van particulier initiatief, kiezen wij in principe een terughoudende opstelling waar het althans niet-wettelijke taken betreft die evenmin zijn benoemd in het beleid. Dit heeft niet alleen te maken met de financiële beperkingen die de begroting nu eenmaal kent, maar ook met de vraag hoe kansrijk een initiatief is als dit alleen door de gemeente moet worden gedragen. De vraag stellen is hem beantwoorden.

#### 8.3 PARTNERS

De ruimtelijke identiteit van de gemeente is een optelsom van particuliere initiatieven, mensen die door de eeuwen samen de



VERBIJNEMEND VERLEDEN  
ERFGEEDNOTA RHEDEN

gemeente hebben gebouwd tot wat ze nu is. Zo is erfgoed tot stand gekomen en alleen zo - door het samen te doen - kan het in stand worden gehouden. Veel partners zijn al genoemd in deze nota: eigenaren, andere overheden, Commissie Cultuurhistorie, Comité Open monumentendag, Oudheidkundige Kring Rheden-Rozendaal, Archeologische Werkgemeenschap Nederland, Stichting Rheden op de kaart, belangengroeperingen, vrijwilligers, ondernemers, deskundigen, zorg- en onderwijsinstellingen en provinciale organisaties als het Gelders Genootschap, het Gelders Restauratiecentrum, het Gelders Archief, de Monumentenwacht Gelderland en Erfgoed Gelderland. Iedereen vervult in dit krachtenspel een eigen, onmisbare rol. Samen zijn wij *Erfgoed Rheden*.

8 Bronnen: Rijksdienst voor het Cultureel Erfgoed, Nationaal Restauratiefonds, Provincie Gelderland

#### 8.4 FINANCIËN

In de voorgaande hoofdstukken is al het nodige gezegd over de subsidieregelingen en fondsen die rijk en provincie beschikbaar stellen voor de uitvoering van het erfgoedbeleid. Er wordt ambtelijk en bestuurlijk uiteraard getracht hier optimaal gebruik van te maken en waar mogelijk - en soms met succes - ook invloed uit te oefenen op de besluitvorming erover, maar overigens worden deze regelingen binnen het kader van deze nota als vaststaand gegeven beschouwd.

Naast de financiële middelen die nodig zijn voor wettelijke taken zoals personeelslasten en de Commissie Cultuurhistorie, geeft de gemeente ook geld aan niet-wettelijke taken. Het gaat daarbij om subsidies voor gemeentelijke monumenten (75.500), landgoederen (45.500), archeologisch onderzoek voor grondgebonden bedrijven (10.000) en Open Monumentendag (4.500). Met dit geld wordt invulling gegeven aan de beleidsdoelen die de gemeente zich stelt en wordt bovendien meer geld gemaakt. Zo is in de afgelopen beleidsperiode door de inzet van de eigen middelen 1,4 miljoen euro aan provinciale en Europese subsidies binnen gehaald.

Het is te hopen dat voor het terrein van het voormalig Hotel Laag-Soeren snel een passende functie gevonden gaat worden.

#### Dat investeren in erfgoed loont blijkt onder meer uit de volgende onderzoeksresultaten:

- De omzet van de restauratiesector in Nederland bedraagt 500 miljoen euro.
- De werkgelegenheid in de restauratie-sector is berekend op ca. 4.500 manjaren.
- De multiplier op subsidies is 3,2 dat wil zeggen dat iedere geïnvesteerde euro 3,2 euro oplevert.
- De aanwezigheid van historische karakteristieken leidt tot 15% meerwaarde van een woning, zodat de instandhouding bijdraagt aan een hogere waarde van de bestaande woningmarkt en daarmee de OZB-opbrengst.
- Open Monumentendag trekt jaarlijks ca. 1 miljoen bezoekers, in Rheden ca. 4.000-5.000 bezoekers.
- De baten-kostenratio voor investeringen in historische buitenplaatsen ligt tussen 3 en 4, hetgeen betekent dat investeringen bijna het viervoudige opleveren.<sup>8</sup>

Investeren in erfgoed loont dus, niet alleen in ruimtelijke en cultuurhistorische, maar ook in economische zin.



**Beeldverslag**  
2012 – 2016



# B ÉÉN

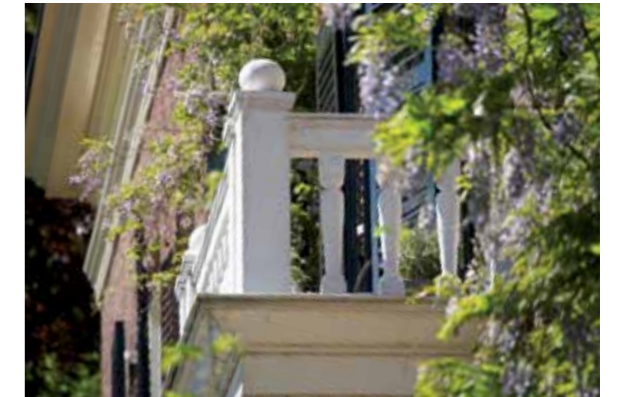
Bijlage 1

## Beeldverslag

Erfgoed Rheden 2012 – 2016



72



VERBINDER VERLEDEN ERFGOEDNOTA RHEDEN



73



Erfgoed Rheden heeft de afgelopen vier jaar samen met veel eigenaren, vrijwilligers en andere betrokkenen hard gewerkt aan het uitvoeren van het actieprogramma dat bij de erfgoednota 'Levend Verleden' hoort. De acties in dit programma zijn verdeeld over vier thema's: Behoud & Ontwikkeling, Kennis vermeerderen & Delen, Samenwerken en Vermarkten. Al onze activiteiten vallen onder te brengen onder één of meer van deze thema's. Met dit beeldverslag willen wij u graag een selectie laten zien van wat we de afgelopen vier jaar hebben gedaan, samen met onze vele partners die we hier hartelijk bedanken voor de samenwerking.

Hierboven en onder willen we u allereerst een paar voorbeelden laten zien van één van onze kerntaken: het in stand houden van 'onze' monumenten zodat ze weer een lange tijd mee kunnen. We hebben de afgelopen jaren een aantal mooie restauraties mogen begeleiden:



- onze kerktorens natuurlijk, waar de ambachtslieden van de toekomst meewerkten in het kader van hun opleiding;
- die andere toren, De Gelderse Toren, nét weer uit de steigers en wat is hij mooi geworden!
- het bouwhuis van Middachten, met gebruikmaking van innovatieve technieken zeer duurzaam gerestaureerd;
- kasteel Biljoen, waarvan ook het interieur zo mooi is gerestaureerd dat de Rijksdienst voor het Cultureel Erfgoed een foto van de beroemde stuczaal op de cover van hun boek over historische interieurs zette;
- de Gazellefabriek, een hightech fabriek in een prachtig rijksmonument, erfgoed en economie is een goeie combinatie!

Als het gaat over de instandhouding van monumenten gaat het echter niet alleen over de gebouwde monumenten, maar ook over archeologie en groene monumenten. Zo is Erfgoed Rheden nauw betrokken bij het onderzoek naar de Middachterallee, één van onze vele groene parels, en begeleiden en ondersteunen we veel projecten op onze historische landgoederen en buitenplaatsen. Ook zorgen we ervoor dat voorafgaande aan een bodemverstoring de grond wordt onderzocht op archeologische resten om te voorkomen dat ze (onbekend) verloren gaan. Misschien vraagt u zich nu af waarom we dan niets hebben gedaan aan dat ene monument dat een restauratie zó hard nodig heeft, de turnhal op landgoed Avegoor? Tja, soms doe je zo je best maar laten de resultaten (te) lang op zich wachten. Geloof ons: achter de schermen is er de afgelopen jaren keihard gewerkt om de restauratie van dit bijzondere monument voor elkaar te krijgen. We dachten het bijna voor elkaar te hebben, maar er kwam helaas toch weer een onverwachte kink in de kabel. Maar: we geven de moed niet op en hopen dat het in 2016 eindelijk gaat lukken om ook dit monument weer een nieuwe toekomst te geven. Natuurlijk waren er ook minder spraakmakende restauraties die wij mochten begeleiden of 'gewoon' onderhoud. Dat is voor ons net zo belangrijk. Juist de instandhouding van alle monumenten, klein en groot, geeft immers een goed beeld van onze geschiedenis in alle facetten.



VERBINDEND VERLEDEN  
ERFGOEDNOTA RHEDEN





Het college van burgemeester en wethouders bezocht de restauratie van kasteel Biljoen. De Rijksdienst voor het Cultureel Erfgoed plaatste de stuczaal van het kasteel op de cover van hun handboek over historische interieurs. Terecht toch?



VERBINDEND VERLEDEN  
ERFgoedNOTA RHEDEN

Ook dit is erfgoed: de Middachterallee wordt aan een zorgvuldig onderzoek onderworpen.

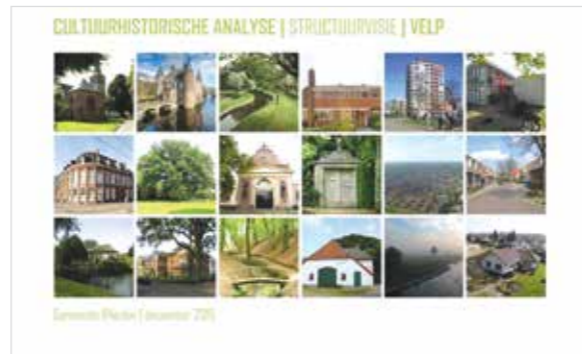


De turnhal in Ellecom: we hopen dat na alle tegenslagen in 2016 eindelijk de restauratie kan worden gerealiseerd.

Om uit te vinden hoe erfgoed en duurzaamheid optimaal kunnen samengaan, hebben we samen met woningbouwcoöperatie Vivare een project uitgevoerd waarin verschillende typen monumenten op duurzame wijze zijn gerenoveerd. Hier de Ommerhofselaan in Velp, de Worth Rhedenseweg in Rheden en de Hoofdstraat in De Steeg. Binnenkort hopen we nog samen met de eigenaren de kap van een boerderij in de Havikerwaard aan te pakken en een heel bijzonder experiment met zonnepanelen in LaagSoeren uit te kunnen gaan voeren. Zo dragen we vanuit erfgoed ons steentje bij aan Rheden CO<sub>2</sub> neutraal.



Voor ieder dorp maken we een cultuurhistorische analyse die als onderlegger dient voor de structuurvisies en bestemmingsplannen. We zijn bijna klaar, alleen de analyse voor Dieren is nog in de maak.



VERBINDEND VERLEDEN



ERFGEEDNOTA RHEDEN





Als je zoveel mooi erfgoed hebt, moet je er natuurlijk voor zorgen dat je er ook optimaal van kunt genieten! Dat deden de 12.000 bezoekers die naar de spectaculaire veldslag kwamen kijken die Marieke Soetebier had georganiseerd op Rhederoord. Zeker 1200 scholieren deden mee aan een scholingsproject en zij zullen nooit meer vergeten dat de eerste Slag om Arnhem in 1813 was en o.a. in Rheden werd uitgevochten.... Maar ook aan de mensen die in hun eentje willen genieten is gedacht. Zo zijn er nieuwe toeristische informatieborden geplaatst, zoals hier in LaagSoeren bij het Priessnitzmonument.



Ook doen wij mee met de Gelderse campagne 'Spannende Geschiedenis'. Daarom zijn informatiezuilen geplaatst op De Valkenberg en Rhederoord. En in het kader van ons verhalenproject "Gelders Arcadië, geschiedenis in verhalen" is een app gemaakt. Met deze app kunnen mensen door het gebied fietsen en ter plaatse genieten van de verhalen die zijn opgehaald. En als u dan toch aan fietsen bent: De Valkenberg heeft een heerlijk terras gekregen om even uit te rusten en te genieten van een fenomenaal uitzicht!

Dat kon toch echt niet meer, kunststof monumentenschildjes! Daarom zijn door Langcat uit Laag-Soeren mooie emaille schildjes gemaakt, blauwe voor de rijksmonumenten en groene voor de gemeentelijke monumenten. Tijdens de Open Monumentendag haalden veel eigenaren hun schildje bij ons op in de tuin van De Valkenberg.

Op Middachten was in 2014 en 2015 een feestelijk schouwspel te zien: Warm Winterlicht. De organiserende stichting is daar helaas mee opgehouden. Samen met het landgoed zijn we bezig om in 2016 een nieuw lichtevenement te organiseren.



VERBIJNDEND VERLEDEN ERFGOEDNOTA RHEDEN



Wageningen, Renkum, Arnhem, Rozendaal en Rheden: Samen vormen zij de landgoederenzone Gelders Arcadië. De wethouders van de vijf gemeenten kwamen bij elkaar om alle plannen af te stemmen: de gebiedsvisie, het verhalenproject en het culturele project Echo van de Tijd dat deze zomer wordt uitgevoerd op landgoederen in de zone. Zie voor een overzicht de website [www.geldersarcadie.nl](http://www.geldersarcadie.nl)

Rheden doet mee aan de tentoonstelling die 13 juni in Leiden in het Rijksmuseum voor Oudheden opent: "Archeologie uit je achtertuin". Niet met de wereldberoemde Velpse goudschat, die ligt nog in Rusland, maar wel met bijzondere jachtulzen.

Met behulp van ons actieprogramma voor de landgoederen helpen wij de eigenaren bij de instandhouding. Zo konden de Koningsmuur van het Hof te Dieren worden hersteld en de vijver bij het Noorse Huis op Heuven. Onze ervaringen met het landgoederenbeleid hebben wij weer kunnen delen met de provincie Friesland en de collega's en eigenaren uit Beetsterzwaag.



14 'nieuwe' gemeentelijke monumenten heeft het college aangewezen, allen gebouwd in de Wederopbouwperiode. Zo staat het crematorium in Dieren nu op de monumentenlijst, maar ook de Bouwfondshuizen bij de Oude Jan.

De provincie Gelderland en gemeente Rheden werken veel en vruchtbaar samen aan het erfgoed van Rheden. Zo mochten wij gedeputeerde Josan Meijers met haar team Cultuur en Erfgoed ontvangen en haar vertellen hoe wij met erfgoed omgaan. Wij gingen op onze beurt op bezoek bij de provincie om input te leveren voor het nieuwe provinciale beleidsprogramma Cultuur & Erfgoed. Samen sta je sterk!

Petje af voor alle vrijwilligers! Bijvoorbeeld de mensen van Stichting Rheden op de kaart die al meer dan een jaar druk bezig zijn om het Rhedense erfgoed te ontsluiten via de nieuwe website 'Rheden op de Kaart'. Dit najaar in de lucht!



Naar Avegoor is een historisch onderzoek verricht. Dit onderzoek is de basis geweest voor een gebiedsvisie die samen met de eigenaren is ontwikkeld. Met deze visie als uitgangspunt gaan de eigenaren nu beetje bij beetje het landgoed weer opknappen.



Erfgoed Rheden is nauw betrokken bij veel projecten. Een voorbeeld is Traverse Dieren. Dat moet ook wel met zoveel erfgoed in of bij het projectgebied: het beschermde dorpsgezicht, het kanaal, het station, Gazelle en natuurlijk ook het Hof te Dieren, hier met de nieuwe boomgroepen.

Provincie Friesland en Beetsterzwaag kwamen op bezoek om te horen en zien hoe we in Rheden met de landgoederen omgaan. Inspirerend om ervaringen met elkaar te delen.



Een mooie samenwerking tussen Helicon, Presikhaaf en Middachten heeft geresulteerd in de Landgoederen-coöperatie Veluwezoom.

De jeugd heeft de toekomst. Sinds een aantal jaren organiseert ons comité Open Monumentendag (ook al zulke enthousiaste vrijwilligers) daarom op de dag voorafgaand aan de twee open monumentendagen de klassendag. Op deze dag gaan leerlingen uit de hoogste klassen van de basisscholen naar opengestelde monumenten toe (of met de stoomtrein mee, samen met het Jeugdjournaal). Ze leren zo meer over hun eigen omgeving en geschiedenis. En nu we het toch over vrijwilligers hebben: de fotoclub Veluwezoom werkt enthousiast mee aan de website Rheden op de Kaart en maakt van alle monumenten prachtige foto's die straks een plek krijgen op de nieuwe website. Hieronder ziet u een kleine selectie. Het is een hele klus want we hebben in Rheden een kleine 700 beschermde monumenten.... Wij werken aan het maken van korte beschrijvingen van alle monumenten die straks bij de foto's geplaatst kunnen worden.



Eén van de vele archeologische onderzoeken die zijn uitgevoerd onder supervisie van onze regioarcheoloog, hier in Velp aan de Beekhuizenseweg.

Erfgoed en Toerisme: Rheden deden op gepaste wijze mee aan het Ontzet van de Veluwezoom. Het schijnt dat we in Kazachstan op TV zijn geweest...

Het Priessnitz monument werd mooi opgeknapt. Nu maar hopen dat er niet wéér graffiti op wordt gespoten.



VERBINDEND VERLEDEN



ERFGOEDNOTA RHEDEN



Niet dat we willen opscheppen, maar ja, we zijn wél trots op onze prijzenpot. Na de Gelders Genootschapsprijs in 2008 was het even stil aan het prijzenfront, maar in 2012 en 2014 was het weer raak. Liefst tweemaal werden wij genomineerd voor de BNG Bank Erfgoedprijs. De laatste keer werden we tweede. De slotconclusie van de jury over Rheden: "Een kleinere gemeente met veel erfgoed, die veel doet met haar budget, veelzijdig beleid en met velen." Met name dat laatste vinden wij heel belangrijk, want erfgoed is van en voor ons allemaal. Daarom hadden wij ook een 'erfgoedwaaier' gemaakt met een aantal mensen die zich bezig houden met ons erfgoed. De waaier had nog veel dikker kunnen zijn want wat zijn we rijk met al die mensen die betrokken zijn bij ons erfgoed! En de koek was nog niet op want tijdens het Nationaal Monumentencongres in 2014 stonden onze collega Henk Hoogeveen en restauratiearchitect Vera Franken die café Laros in Velp zo mooi heeft gerestaureerd op het podium als genomineerden voor het Jonge Monumentalent van het jaar. Ze wonnen niet, maar wat een eer dat ze er stonden!



Last but not least: het verhalenproject " Gelders Arcadië, geschiedenis in Verhalen'. Veel inwoners zeiden tegen ons: mooi al dat erfgoed, maar de verhalen over dat erfgoed zijn ook zo belangrijk. Die oproep hebben we goed in onze oren geknoopt en samen met onze verhalenvangers hebben we de verhalen van maar liefst 120 mensen gevangen en opgetekend (met dank ook aan de provinciale en Europese subsidie). Stichting Vele Vertellers heeft er een prachtig boek van gemaakt met een bijbehorende app.

Tijdens het project werden de andere Gelders Arcadië gemeenten zo enthousiast dat zij ook verhalen gingen vangen over hun landgoederen. Een serie kleinere boekjes met landgoedverhalen was het gevolg.



Eén van de presentaties van het boek en de app voor de mensen die zijn geïnterviewd.

Van oude mensen, de dingen die voorbijgaan...



VERBINDEND VERLEDEN ERFGOEDNOTA RHEDEN

Met dit beeldverslag hebben wij u een overzicht willen geven van onze activiteiten. Het is natuurlijk niet mogelijk om alle werkzaamheden van vier jaar in een enkel beeldverslag te vangen, het is slechts een samenvatting. We hopen echter u toch een beetje een beeld te hebben gegeven van onze werkzaamheden, want we werken niet alleen mét velen van u maar vooral ook vóór u. Laat ons dus vooral weten wat u ervan vindt en wat uw ideeën zijn om verder te werken aan en met ons prachtige Rhedense erfgoed. Stuur uw erfgoedwens in of kom langs in onze historische bus tijdens de Open Monumentendagen of tijdens het Erfgoedcafé op 14 september om het ons zelf te vertellen. We zijn heel nieuwsgierig naar uw erfgoedwensen!



De app die het mensen mogelijk maakt om tijdens een fietstocht de verhalen te lezen en filmpjes te bekijken.

Onze verhalen-vangers, vrijwilligers zonder wie het project niet mogelijk was geweest.



De presentatie van boeken en app met een mooie feestrede van professor Pleij.

**B2**

**Mijn erfgoedwens**  
In 2016 opgehaalde erfgoedwensen



# **B TWEE**

Bijlage 2

## **Mijn erfgoedwens** Opsomming van de in 2016 opgehaalde erfgoedwensen

**MIJN ERFGOEDWENS IS....**

**Behoud en ontwikkeling**

Behoud oude den Prof. Huetlaan, aanplanten nieuwe grensboom Soerense Zand

Vervangen bomen bij de Petruskerk in Spankeren

Monumentenzorg uitbreiden met groen erfgoed

Niet bouwen op landgoederen, ook niet op het Hof te Dieren

Behouden kwekerij Overhagen op landgoed Biljoen

Gravin Adalaan in Velp opnemen in de lijst van bijzondere bomen

Herstel dieptetuin Dalstein

Weer water in de vijver van Avegoor

Behoud landschappelijke kwaliteiten Worth Rheden met aandacht voor de Roggeweg en Brinkweg

Rozendaalse en Beekhuizense beek zichtbaar(der) maken met wandelpad

Aandacht aan heidevelden: grasvelden onder Koningsweg weer veranderen in heide

Gebiedsvisie voor parken Daalhuizen en Beekhuizen

Groene voortuinen bevorderen

De oude begraafplaatsen en graven op de monumentenlijst plaatsen en beter onderhouden

Plaatsing sportpark Beekhuizen op de monumentenlijst

Herontwikkeling park en Huis Laag-Soeren

Rommel opruimen bij de Vale Ouwe Zate in Laag-Soeren

Snippendaalseweg weer in oude staat terugbrengen; holle weg is deels vernield bij onderhoud

Planologische bescherming droogdal Heuven; geen parkeerplaats daar

Subsidie voor exploitatie van landgoederen, niet alleen van projecten

Zoveel mogelijk erfgoed op de monumentenlijst en meer specifiek: de Spankerense brug,sluis van Dieren, station Dieren (rijksmonument), Kokspad 22 Ellecom, Van Galenlaan 1 Velp, Avegoor, pand hoek Vijverlaan/Prins Hendriklaan en Essostation Zuthpensestraatweg Velp (met elementen oude tramstation)

Bij herinrichting van straten in historische kernen graag zo veel mogelijk aandacht voor historie zoals historische lantarenpalen (met led-lampen) en bestrating en nieuwbouw beter inpassen

Over monumenten en duurzaamheid: maatwerk, behoud karakteristiek Dieren-Zuid maar bied ook mogelijkheden; platte daken voor collectieve plaatsing zonnepanelen bijvoorbeeld

Herstellen van Jan Eversallee in Ellecom

De klok terug aan de gevel van Gazelle

Een gevelfonds voor herstel winkelgevels en verbeter uitstraling winkelgebied kern Rheden

Tekst *Het Wapen van Athlone* en gedenksteentje terugbrengen op restaurant Athlone

Geen/minder leges voor terug-restaureren naar oorspronkelijke situatie

Onderhoud onderbrengen bij adopterende bedrijven

Structureel toezicht

Een lijst met beeldbepalende panden (voorbeelden ING, ABT)

Balkonhekken van monumenten herstellen zodat raamindelingen behouden blijven

Eerste steen Overbeek terug-halen uit Arnhem en in poortje metselen

Meedenken met mensen die samen monument in stand houden (dorpskerk Rheden)

Oog voor ‘nieuwe’ monumenten

Onderzoek en subsidie vloerverwarming kerk Spankeren

Projectmatige aanpak voor oude centrum van Velp rond Oude Jan: let op bebouwing, restauratie in stijl, bestrating, verlichting, begroeiing, saneer industrie

Extra zorg voor het oude Velp te zuiden van de spoorlijn want dit verloedert

Iedere monumenteneigenaar zich blijft inzetten om monument goed te onderhouden

Aandacht voor het prachtig ensemble rond plantsoen aan Ruijsdaellaan in Velp

Herstel boomgroep De Valkenberg

Aandacht voor de omgeving van monumenten waarin vergunningbeleid en weg-inrichting wordt meegenomen: voorbeeld hoe het niet moet: tegenover het oude postkantoor in De Steeg

Subsidie voor eigenaren van kleinere rijksmonumenten als de fiscale aftrek gaat verdwijnen

Aandacht voor de eigendommen van Rheden op Rozendaal zoals de geërfd bank, rodelbaan en de grenspalen

Opknappen tuinmanswoning Rhederhof en school aan Schoolstraat in Velp

Omvormen Monumentenfonds tot een fonds voor ruimtelijke kwaliteit

Herstel tuinmuur Oude Jan (deel gemeente, deel van de kerkelijke gemeente is al gedaan)

Verhalen zijn belangrijk, blijf daar aandacht aan geven

Samen met bedrijven en particulieren erfgoed koppelen aan sociale doelen

Fonds voor archeologisch onderzoek voor verenigingen en maatschappelijke instellingen en ook voor archeologisch onderzoek als dat niet verplicht maar wel wenselijk is

Resultaten archeologisch onderzoek publiceren via de nieuwsbrief van Erfgoed Rheden

**Kennis vermeerderen en delen**

Een cultuurhistorische analyse van het park bij Huis Dordtwijk in Velp opstellen

Een mooi boek over de prachtige interieurs in Rheden

Instellen van tweejaarlijkse erfgoedprijs: pluim voor vrijwilligers, projecten, eigenaren

Digitale ontsluiting van het bouwtekeningenarchief zoals in Hilversum is gedaan

(Twee-)jaarlijks erfgoedcafé voor eigenaren monumenten en andere geïnteresseerden

Een cultuurhistorische atlas van de gemeente (publieksversie)

Erfgoeddepot voor de gemeente Rheden; geen museum!

Foto-archief en documenten van gemeentelijke monumenten via internet te raadplegen

Nader onderzoek naar gehuchten, schaapsdriften en akkercomplexen

**Beleving en promotie**

Toeristische bewegwijzering en routes langs groen erfgoed

Een documentaire maken van al het beschikbare materiaal over Velp in oorlogstijd en uitbrengen op 16 april 2020 (75 jaar bevrijding)

Herstellen/aanbrengen van wandelpaden zoals langs Badhuislaan en door uiterwaarden Ellecom

Samen met ‘gewone’ inwoners via wandelingen en [www.rhedenopdekaart.nl](http://www.rhedenopdekaart.nl) kijken welke verdwenen monumenten gemist en misschien gereconstrueerd kunnen worden

Uitdragen verhaal beschermde dorpsgezicht Laag-Soeren, informatiecentrum bij de Priesnitzhoeve

Muziek in Rhedense monumenten zie ook [www.popmonument.nl](http://www.popmonument.nl)

Een overzicht (folder/brochure) per dorp van de erfgoedpunten (POI's) die als wandeling of als fietstocht te maken zijn, mogelijk te combineren met het Toeristisch Platform

Doe meer met het steenbakkers-verleden van het dorp Rheden

Oog voor de geschiedenis van ‘gewone’ mensen

Spelerij noemen op de informatie-borden van Dieren

Ook mensen die niets met erfgoed (denken) te hebben bereiken, jong en oud

Beter zichtbaar maken historie badhuis Laag-Soeren

Een stripboek over de geschiedenis van de gemeente

Een (jaarlijkse) marathon of trailrunning door Gelders Arcadië

Visualiseren van het oude industrieverleden van de Veluwe

Visualiseren van oude huis-plaatsen, bijvoorbeeld in de Havikerwaard

Terugbrengen van de cascade op Beekhuizen

Kunst in het landschap brengen, bijvoorbeeld de beelden van Florentijn Hofman

Beleefbaar maken van de IJssellinie

Dag van het Park benutten voor de organisatie van activiteiten

Een panoramapuntenroute langs alle prachtige uitzichten van Rheden



**Uitvoeringsagenda  
2017 – 2021**



### BEHOUD EN ONTWIKKELING

#### Historisch landschap

##### WENS<sup>1</sup> ACTIE

- De regionale visie Gelders Arcadië dient als onderlegger voor de omgevingsvisie buitengebied en andere beleidsvelden. De visie vormt ook een belangrijke bouwsteen om samen met de partners te bouwen aan de instandhouding van de kwaliteiten van het gebied.
- De gemeentelijke subsidie voor landgoederen wordt gecontinueerd. Met de provincie wordt overlegd over een voortzetting van de programmatische samenwerking zodat deze middelen optimaal kunnen worden ingezet.
- ✓ Waar nodig en mogelijk worden de subsidiegelden ook ingezet om verborgen of verwaarloosde buitens (zoals Dalstein en Huis Laag-Soeren) een nieuwe impuls te geven of op enigerlei wijze zicht- of beleefbaar te maken in nieuwe ruimtelijke ontwikkelingen.
- ✓ De kaart met landschapselementen wordt gebiedsdekkend opgeleverd. Deze kaart wordt als bouwsteen voor het omgevingsplan benut, zodat de verdwijning of aantasting van deze elementen vanwege een gebrek aan kennis wordt voorkomen.
- ✓ Samen met de gebiedseigenaren en andere partners wordt gezocht naar de mogelijkheden om energie te besparen en op te wekken in het buitengebied, meer in het bijzonder in het rijksbeschermd dorpsgezicht Laag-Soeren. Dit zal onderdeel uitmaken van de gemeentelijke verkenning naar energietransitie.
- ✓ Onderzocht wordt of en zo ja welke landgoederen of buitenplaatsen een beschermd gemeentelijke status moeten krijgen.

- ✓ Samen met de andere gebiedseigenaren wordt gewerkt aan de uitvoering van de gebiedsvisie Avegoor.
- ✓ Wij blijven zoeken naar een goede invulling voor Huis Laag-Soeren.
- ✓ De mogelijkheden van (betere) bescherming en instandhouding van oude begraafplaatsen en oude graven wordt onderzocht.
- ✓ De mogelijkheden van het behoud en/of herstel van concreet genoemde bomen en (groen-) structuren zoals lanen, wegen, wandelpaden, beken en bouwkundige elementen zoals molens of restanten daarvan of waterpompen worden onderzocht.

#### Archeologie

##### WENS<sup>1</sup> ACTIE

- Uitgangspunt blijft dat wordt ingezet op behoud in situ en dat geen archeologisch erfgoed ongekend verloren gaat. Grotere bodemingrepen zullen worden voorafgegaan door archeologisch onderzoek terwijl de kleinere 'huis-tuin-en-keuken verstoringen' zoveel mogelijk ongemoeid worden gelaten.
- De regeling voor financiële ondersteuning voor de vestiging of uitbreiding van grondgebonden bedrijven en maatschappelijke instellingen wordt gecontinueerd.
- Het archeologisch beleid van de regiogemeenten wordt nog meer op elkaar afgestemd. Archeologie houdt immers niet op bij de gemeentegrenzen en datzelfde moet gaan gelden voor het beleid.

#### Historische bouwkunst

##### WENS<sup>1</sup> ACTIE

- ✓ Wij blijven de eigenaren van gemeentelijke monumenten ondersteunen via een subsidie.
- Voor de periode tot 1965 worden alleen nog monumenten aangewezen die op basis van de huidige inzichten ten onrechte niet zijn aangewezen omdat ze zijn vergeten of omdat gewijzigde feiten of omstandigheden tot een ander inzicht leiden.
- De grotere woningbouwcomplexen en belangrijke stedenbouwkundige structuren uit de wederopbouwperiode na 1940 worden waar daartoe aanleiding bestaat via bestemmingsplannen of het Omgevingsplan beschermd.

- Bij functieverlies wordt getracht beschermde monumenten en andere karakteristieke gebouwen te behouden door te stimuleren dat eigenaren via een haalbaarheids- en bouwhistorisch onderzoek de mogelijkheden van herbestemming onderzoeken. Dergelijk onderzoek wordt via de gemeentelijke Subsidieverordening Erfgoed financieel ondersteund.
- ✓ Onderzocht wordt of het bestaande Monumentenfonds Rheden een andere – bredere – invulling kan krijgen.
- ✓ Het instandhoudingsbegrip in de Subsidieverordening Erfgoed wordt uitgebreid met de historisch verantwoorde inpassing van duurzaamheidsmaatregelen. Zo wordt duurzaamheid een integraal onderdeel van de instandhoudingsopgave.
- Er wordt een plan gemaakt voor een gebiedsgerichte aanpak van de 74 monumenten van de Amsterdams Schoolwijk. Bekeken wordt hoe de meest aangevraagde wijzigingen voor deze woningen op een historische verantwoorde wijze kunnen worden gerealiseerd. Hiervoor wordt een collectieve vergunning verleend waar (nieuwe) eigenaren gebruik van kunnen maken. Zo kunnen we de historie van de wijk optimaal bewaken terwijl de eigenaren snel en direct aan de slag kunnen zonder eerst een procedure te hoeven doorlopen.
- ✓ In de drie beschermde dorpsgezichten wordt samen met inwoners een ruimtelijk kwaliteitsplan gemaakt. Daarin wordt vastgelegd welke (duurzaamheids-) maatregelen individueel dan wel collectief kunnen worden toegepast en op welke wijze de instandhouding van de historische waarden van de gebieden het beste bewaard kunnen blijven. Dit plan wordt onderdeel van de Welstandsnota en vervangt bij vaststelling het nu geldende beleid voor zonnepanelen. Zo werken de inwoners mee aan het toetsingskader van het gebied waar zij wonen.
- Vooruitlopend op de invoering van de Omgevingswet worden de Welstandscommissie en Commissie Cultuurhistorie tot één Commissie Ruimtelijke Kwaliteit samengevoegd.
- ✓ In het kader van de voorbereiding op de Omgevingswet en naar aanleiding van erfgoedwensen zal een onderzoek worden gedaan naar de bescherming van de biotopen van erfgoed.
- ✓ Samen met de eigenaren zal worden onderzocht of de via de erfgoedwensen aangedragen gebouwen en andere

- ✓ objecten op de monumentenlijst kunnen worden geplaatst.
- ✓ Samen met de eigenaren zal worden gekeken hoe de onderhoudsstaat van beschermde monumenten kan worden verbeterd als daartoe aanleiding bestaat. Daarvoor zal eerst worden gekeken naar de monumenten waarvoor via de erfgoedwensen aandacht is gevraagd en vervolgens via een algemene aanpak de monumentenlijst worden gescreend.
- ✓ Nieuwbouw wordt op een zorgvuldige wijze ingepast met respect voor oude, historische structuren en bebouwing. Dit geldt ook voor de inrichting van de openbare ruimte.
- ✓ Onderzocht wordt of de leges die voor wijzigingen van monumenten wordt gevraagd redelijk en evenredig is.
- ✓ Met de Rijksdienst voor het Cultureel Erfgoed wordt bekeken op welke wijze historische interieurs in stand kunnen worden gehouden.

#### Levend erfgoed

##### WENS<sup>1</sup> ACTIE

- ✓ Waar daartoe aanleiding bestaat zullen ook in de komende periode mensen worden geïnterviewd, zij het niet meer op zo'n grote schaal als in de afgelopen periode.
- Opvallend aan het project Geschiedenis in verhalen is dat zich geen migranten hebben gemeld om hun verhalen te delen, bijvoorbeeld de mensen die zich in de jaren zestig in Dieren hebben gevestigd om te gaan werken voor Gazelle. In de komende jaren zal worden bekeken of en zo ja op welke wijze ook mensen met een migratieachtergrond kunnen worden geïnterviewd om zo recht te doen aan de veelkleurige samenleving. Erfgoed kan zo mensen met verschillende achtergronden aan elkaar verbinden. Zie ook <http://www.platformvoer.nl/op-zoek-naar-de-nieuwe-nederland-in-het-erfgoed/>



# KENNIS VERMEERDEREN EN DELEN

## Historisch landschap

### WENS<sup>1</sup> ACTIE

- ✓ Met de subsidie voor de landgoederen wordt gestimuleerd dat uiteindelijk voor alle landgoederen en buitenplaatsen cultuurhistorische analyses zijn gemaakt die als onderlegger voor ruimtelijke plannen en subsidie- en vergunningbesluiten dienen en als inspiratiebron voor toeristisch-recreatieve of culturele initiatieven.
- ✓ Er is veel kennis aanwezig binnen de Rhedense gemeenschap die via [www.rhedenopdekaart.nl](http://www.rhedenopdekaart.nl) en het Facebook- en Twitteraccount en de digitale nieuwsbrief van Erfgoed Rheden verder wordt ontsloten.
- Meegewerkt wordt aan kennisdeling via het Groen Blauwe Netwerk Veluwezoom in het kader waarvan onderwijs, bedrijfsleven, eigenaren en overheden kennis vergaren en delen.
- Onderzocht wordt hoe de Landgoederencoöperatie Veluwezoom beter en breder kan worden ingezet voor mensen met een afstand tot de arbeidsmarkt.
- ✓ Kennis over de historische (groen-) structuren wordt aangeleverd bij de ontwikkeling en uitvoering van ruimtelijke plannen. Via kennisdeling over aanleg en onderhoud wordt ook de aanleg van groene voortuinen gestimuleerd.

## Archeologie

### WENS<sup>1</sup> ACTIE

- ✓ Door de archeologische onderzoeken die worden verricht, wordt de kennis van het archeologisch erfgoed vergroot. De archeologische vindplaatsen worden de komende jaren ontsloten via de website [www.rhedenopdekaart.nl](http://www.rhedenopdekaart.nl)
- Onder leiding van de regioarcheoloog krijgt de samenwerking met vrijwilligers van de Archeologische Werkgemeenschap Nederland (AWN) verder gestalte.
- Archeologie is een vak dat een grote aantrekkingskracht heeft op kinderen. Onder de noemer Archeoloog voor één dag willen wij samen met de Archeologische Werkgemeenschap verder werken aan een jaarlijkse archeologiemiddag voor kinderen, bij voorkeur gekoppeld aan Open Monumentendag.

- ✓ Resultaten van archeologische onderzoeken die voor een groter publiek interessant zijn en publieksactiviteiten worden via de digitale nieuwsbrief van Erfgoed Rheden gedeeld.
- ✓ Waar mogelijk worden archeologische vondsten tastbaar gemaakt door er bovengronds (tastbare) visualisaties van te maken.

## Historisch bouwkunst

### WENS<sup>1</sup> ACTIE

- ✓ Voor een duurzame monumentenzorg wordt aansluiting gezocht bij de 'Toolkit duurzaamheid' die door tien grote monumentengemeenten is ontwikkeld en door de provincie Gelderland wordt doorontwikkeld en ontsloten.
- Bekeken wordt hoe de zorg voor monumenten kan worden gecombineerd met lk buurt mee.
- De digitale gegevensvoorziening over erfgoed wordt Omgevingswetproof gemaakt. Dit betekent concreet dat de contouren van alle beschermde monumenten digitaal moeten worden vastgelegd.
- We gaan verder werken aan de community Erfgoed Rheden door monumenteneigenaren met elkaar in contact te brengen: digitaal en via cafés.

## Levend verleden

### WENS<sup>1</sup> ACTIE

- ✓ De opgehaalde verhalen worden zoveel mogelijk via de erfgoedsite [www.rhedenopdekaart.nl](http://www.rhedenopdekaart.nl) ontsloten.
- ✓ Zoveel mogelijk (foto-) archieven worden ontsloten via [www.rhedenopdekaart.nl](http://www.rhedenopdekaart.nl)

# BELEVING EN PROMOTIE

## Historisch landschap

### WENS<sup>1</sup> ACTIE

In het in 2016 vastgestelde *Masterplan Toerisme & Recreatie Veluwezoom* wordt het toegenomen belang van de beleveniseconomie benadrukt: mensen zijn op zoek naar een unieke beleving. Specifiek wordt daarbij het belang van bijzondere accommodaties, authenticiteit en de toegenomen interesse voor geschiedenis genoemd. Vanuit erfgoed wordt aan de hiermee verbonden doelen in het plan een bijdrage geleverd door:

- bij herbestemming actief mee te denken met (toekomstige) eigenaren over toeristisch-recreatieve functies van erfgoed zodat meer mensen in het gebied kunnen en willen verblijven.
- actief mee te werken aan c.q. initiëren van evenementen waarvoor erfgoed een meerwaarde of inspiratiebron kan betekenen.
- ✓ historische informatievoorziening te leveren voor de toeristische bewegwijzering en voor de beleving van het landschap zoals het beschermd gezicht Laag-Soeren bijvoorbeeld.
- de ontwikkeling van een buitenplaatsbioscoop in de zomermaanden.
- samen met de Gelders Arcadiëgemeenten te werken aan de lokale/regionale invulling van de metrolijn Castles and Countryhouses die op nationaal niveau wordt ontwikkeld door het Nederlands Bureau voor Toerisme en Congressen met vijf betrokken provincies waaronder Gelderland.

## Archeologie

### WENS<sup>1</sup> ACTIE

- Wij streven naar publieksactiviteiten rondom archeologische opgravingen.

## Historisch bouwkunst

### WENS<sup>1</sup> ACTIE

- ✓ Via de erfgoedsite [www.rhedenopdekaart.nl](http://www.rhedenopdekaart.nl) is al veel informatie over de Rhedense monumenten ontsloten en op die weg gaan we de komende jaren verder. Deze site zal zich ontwikkelen tot hét portaal voor informatie over erfgoed in Rheden.
- Open Monumentendag kan ook in de komende periode op ondersteuning rekenen.
- We gaan erfgoedcomplimenten uitdelen aan mensen die iets moois voor ons erfgoed hebben gedaan.
- Jaarlijks wordt een Erfgoedprijs uitgereikt aan het beste erfgoedinitiatief of de mooiste restauratie: de prijs bestaat uit een (ieder jaar ander) door een Rhedense kunstenaar gemaakt kunstwerk dat iets vertelt over het initiatief waarvoor de prijs wordt uitgereikt.
- Met het RIQQ wordt bekeken op welke wijze de verhalen kunnen worden ingezet voor culturele activiteiten.

## Levend verleden

### WENS<sup>1</sup> ACTIE

- ✓ Onderzocht wordt hoe het steenbakkersverleden van het dorp Rheden beter zichtbaar gemaakt kan worden.

# PLUS

## KENNIS VERMEERDEREN EN DELEN

### WENS<sup>1</sup> ACTIE

- ✓ In het kader van de Omgevingswet zal het Erfgoedplan moeten worden geactualiseerd en ontwikkeld tot een volwaardige – digitaal ontsloten- gebiedsatlas op grond waarvan initiatiefnemers en eigenaren inzicht hebben in de cultuurhistorische en landschappelijke waarden van het gebied. Dit is nodig om te voldoen aan het wettelijk vereiste om voorafgaande aan planvorming een cultuurhistorische analyse op te stellen.  
**BUDGET [RAMING]** 75.000
- ✓ Bekeken wordt of het bouwtekeningen-archief ontsloten kan worden voor een breder publiek.  
**BUDGET [RAMING]** PM

## BELEVING EN PROMOTIE

### WENS<sup>1</sup> ACTIE

- Herstel en verbeteren beleving van de Koningswegen, samen met de andere Gelders Arcadiëgemeenten.  
**BUDGET [RAMING]** PM
- ✓ Samen met de andere gemeenten een Gelders Arcadië marathon of Trailrunning parcours<sup>2</sup> organiseren (de afstand van Wageningen tot Laag-Soeren is ca. 42 km).  
**BUDGET [RAMING]** PM
- Opzetten van een productenlijn voor Gelders Arcadië.  
**BUDGET [RAMING]** PM
- ✓ Ontwikkelen van een Panoramapuntenroute langs de bijzondere uitzichten van de gemeente.  
**BUDGET [RAMING]** PM
- ✓ Archeologie is een mooi maar ook lastig onderdeel van het beleid omdat de belangrijkste waarden nu eenmaal onder de grond zitten en we dat ook graag zo willen houden. Bovendien praten we over verwachtingen omdat we niet exact weten wat we waar kunnen vinden, dat is inherent aan het beleidsveld. Het is dus niet zo 'aibaar' als het erfgoed boven de grond. Tegelijkertijd spreekt het wel enorm tot de verbeelding zoals de grote belangstelling voor het archeologisch onderzoek voor de

Traverse Dieren weer eens aantoonde. Indien extra middelen aanwezig zijn, gaan wij werken aan de ontsluiting van het archeologisch erfgoed via de inzet van *virtual reality*.

### **BUDGET [RAMING]** PM

Er wordt een gevelfonds ingericht om eigenaren van winkelpanden te ondersteunen bij het terugbrengen c.q. verbeteren van (historische) winkelgevels. Op deze wijze wordt een bijdrage geleverd aan een prettig winkelklimaat in een tijd waarin winkelen samen moet gaan met beleving.

**BUDGET [RAMING]** 50.000 per jaar, vooralsnog gedurende drie jaar

Er wordt een boek over bijzondere interieurs in de gemeente Rheden gemaakt, met daaraan gekoppeld het verhaal achter deze interieurs.

**BUDGET [RAMING]** 50.000

– Het budget voor de organisatie van Open Monumentendag wordt verhoogd zodat de organisatie van de klassendag kan worden gecontinueerd. Met de extra subsidie kan de blijvende - en hiervoor noodzakelijke - inzet van het RIQQ worden betaald.

**BUDGET [RAMING]** 3.000 structureel  
Het project Rheden op de Kaart is groter en mooier geworden dan bij aanvang was gepland. Om de vele vrijwilligers die dit initiatief dragen te ondersteunen wordt een structurele bijdrage aan de begroting toegevoegd.

**BUDGET [RAMING]** 7.000 structureel  
Bij voldoende middelen zal de komende periode een stripboek voor de klassen 7 en 8 van de basisscholen worden gemaakt waarin de geschiedenis van de gemeente wordt verteld en waarin elementen uit de opgehaalde verhalen zijn verwerkt.

**BUDGET [RAMING]** 50.000

✓ Onderzocht wordt of via het RIQQ popconcerten en en bij monumenten kunnen bijdragen aan een groter draagvlak en meer beleving onder jongeren.

**BUDGET [RAMING]** PM

2.

Zie ook: <http://www.mudsweattrails.nl/Trailrunning>

VERBINDEND VERLEDEN  
ERFGEEDNOTA RHEDEN



# B 4

Samenvatting



# B VIER

Bijlage 4

## Samenvatting

### Waarom deze nota?

De looptijd van de erfgoednota Levend Verleden (2012-2016) is verstreken, reden dus voor een evaluatie van de afgelopen periode en nieuwe plannen voor de toekomst. In 2016 heeft wethouder Olland met de samenleving een functioneringsgesprek gehouden over het beleid in de afgelopen jaren door middel van het binnenhalen van erfgoedwensen via kaarten die analoog dan wel digitaal via social media konden worden verstuurd, een rondtour langs alle dorpen met een historische bus en een erfgoedcafé. De uitkomst daarvan was positief, de meeste mensen oordeelden positief over het gevoerde beleid en kwamen vooral met ideeën voor nieuwe projecten. Om die reden is niet gekozen voor een nieuwe nota maar de actualisatie van de oude nota: we gaan verder op de ingeslagen weg, met dezelfde visie maar nieuwe plannen waarin we zoveel mogelijk erfgoedwensen hebben verwerkt.

#### Waar hebben we het precies over als het om erfgoed gaat?

Erfgoed gaat over menselijke sporen uit het verleden die zichtbaar en tastbaar aanwezig zijn in het heden. Dat kunnen voorwerpen zijn, archeologische vondsten, archieven, en gebouwde en groene monumenten, zoals landgoederen, begraafplaatsen en landschappen. Maar ook bepaalde gebruiken, verhalen en gewoonten horen erbij. Erfgoed verleent een gemeenschap een eigen,

onderscheidende identiteit en een fundament om op te bouwen en inspiratie voor de toekomst.

#### Wat is de ruimtelijke identiteit van Rheden?

De ruimtelijke identiteit van Rheden wordt bepaald door de unieke en kenmerkende geleding van het landschap, van de hoge stuwwal via de overgangszone naar het rivierdal van de IJssel. Op verschillende plaatsen worden de drie zones doorsneden door de kenmerkende beken, gevoed door sprengen. Op deze bijzondere ondergrond - met droge voeten aan het water - hebben zich de zeven dorpen en veel landgoederen en buitenplaatsen ontwikkeld. Deze dorpen hebben ieder een eigen karakter en zijn in hun ontwikkeling sterk beïnvloed door de structuur van de stuwwal, de IJssel, de oude verbindingswegen, de spoorlijn van Arnhem naar Zutphen en het Apeldoorns-Dierens kanaal. Rheden is van oudsher aantrekkelijk geweest als woonplaats voor edelen en welgestelden en als verblijfplaats voor toeristen, met een rijke schakering aan villabebouwing tot gevolg. De stuwwal heeft zich ontwikkeld tot een rijk en panoramisch bos- en heidegebied, grotendeels vrij van bebouwing tot aan de overgangszone. Het rivierdal wordt gekenmerkt door de strangen, dijken en op pollen gebouwde boerderijen; de bebouwing is voornamelijk functioneel (agrarisch en industrieel) van karakter.

#### Visie op erfgoed: in ons verleden zoeken wij de basis voor onze toekomst.

Het cultuurhistorisch erfgoed is van cruciaal belang voor de ruimtelijke en sociale identiteit van de gemeente Rheden. Allereerst willen wij het cultuurhistorisch erfgoed in goede staat doorgeven aan volgende generaties. Daarnaast willen wij ons erfgoed inzetten als (hulp-) motor om onze economische, sociale en klimatologische doelen te bereiken en als verbindende schakel tussen gemeentebrede beleidsdoelstellingen. De visie is voor de verschillende onderdelen van het erfgoed (landschap, archeologie, bouwkunst en de verhalen) uitgewerkt in de volgende thema's:

- behoud en ontwikkeling
- kennis vermeerderen en delen
- promotie en beleving

Naast uiteraard de kerntaak van erfgoed - instandhouding - is de focus de komende jaren gericht op het behalen van de gemeentebrede doelen op het gebied van klimaat, toerisme en recreatie en het sociale domein.

# WAAR ZETTEN WE IN DE KOMENDE PERIODE DUS OP IN?

## HISTORISCH LANDSCHAP

### INSTANDHOUDING VAN HET GROENE ERFGOED, ÉÉN VAN DE KERNKWALITEITEN VAN DE GEMEENTE DOOR:

- eigenaren - weer samen met de provincie - met kennis en financiën te ondersteunen
- met andere overheden en kennisinstellingen te investeren in kennisvermeerdering en -deling
- het historische landschap te gebruiken als inspiratiebron voor de ontwikkeling
- te zoeken naar de mogelijkheden bij het bereiken van een energieneutrale samenleving
- met partners zoeken naar werkplekken voor mensen met een afstand tot de arbeidsmarkt
- samen met de vier andere Gelders Arcadiëgemeenten inzetten op de beleving en promotie van de zone

## ARCHEOLOGIE

### VOORTZETTING VAN HET ARCHEOLOGIEBELEID WAARBIJ ZAL WORDEN INGEZET OP:

- verdere integratie van het archeologiebeleid van de negen gemeenten uit de archeoregio
- actieve fondsenwerving om archeologie via virtual reality te ontsluiten.

## HOE DOEN WE DAT?

We proberen mee te bewegen met de behoeften van eigenaren en andere betrokkenen. Dat vereist soms een stap vooruit, soms juist een stap naar achteren, maar altijd is het maatwerk. Met een proactieve houding proberen wij het aantrekkelijk(er) te maken voor eigenaren om hun erfgoed in stand te houden.

## LEVEND ERFGOED, DE VERHALEN

### OOK IN DE KOMENDE PERIODE BLIJVEN WIJ SCHRIJVEN AAN ONZE GESCHIEDENIS IN VERHALEN DOOR:

- onze verhalenvangers te vragen bijzondere mensen te interviewen
- te kijken hoe we de verhalen kunnen doorvertellen via cultuur of onderwijs
- verder te gaan met de inzet van de verhalen als bindmiddel voor jong en oud, hoog- en laagopgeleid, autochtoon en allochtoon.

## HISTORISCHE BOUWKUNST

### WIJ BLIJVEN ONS STERK MAKEN VOOR AL DIE BIJZONDERE PANDEN DIE RHEDEN ZO BIJZONDER MAKEN DOOR:

- eigenaren te adviseren, voor te lichten financieel te ondersteunen
- de (digitale) gemeenschap Erfgoed Rheden actief in stand te houden
- sterk in te zetten op cultuurhistorisch verantwoorde verduurzaming
- kennisdeling over monumenten voor een breder publiek

# RHEDENSE ERFGOEDWENSEN



Goede ontwikkeling:  
Zichtbaarheid:  
'Erfgoed Rheden' op  
F en  
Nieuwsbrief en  
'Rheden op de kaart'.  
Alleen nog  
onbekend  
wilt  
graag!

Popmonument.nl  
muziek in  
Rhedense gebouwen.

Laat bedrijven  
monumenten  
adoptereren of  
samen projecten  
initieren.

Bij herinrichting aandacht  
voor historie: bijvoorbeeld  
historische lantaarnpalen  
met LED!

De verdwenen  
boomgroep  
herstellen  
bij landgoed  
de Valkenberg.

Herstel van  
tuinmuur van  
de Oude Jan

Woning van architect  
van Remmen:  
Amsterdamse School  
met details om  
van te smullen

Gevelfonds!

NIE! WEL!

Behoud van immaterieel erfgoed.

Schitterend monument  
waar alsmaar enorme  
vrachtwagens voor  
parkeren



Aandacht voor  
de heidevelden, met  
name het  
Rozenbalse veld!



Behoud  
van de  
kwekerij  
op landgoed  
Biljoen.

Behoud  
Brinkdorp  
Worth.



Aanpak historische  
kern

Doe meer met het  
Steenbakkersverleden

De Snippendaalse weg  
herstellen als hollweg.  
"Hier is nu veel geld uitgegeven  
om precies het verkeerde te doen."



niet te  
vreten!

Een klok aan de gevel van Gazelle!



Graag duurzaamheid:  
zoals de zonnepanelendiscussie  
op de Zutphense straatweg.

Uitbreiden van  
Monumenten zorg:  
Groene monumenten



\* Graf van Schuymer onderhouden!  
er is al eerder n gift naar z'n geboorte  
geholpen, en dan dat liefdeloze  
rotzooiige schilderwerk bij  
Station Dieren en die  
lelijke flatjes... @

De Postbank:  
#TEN TOPPUNT!

Het wisterrad  
terug bij  
Sprongendoord!

LAAGSOEREN

Ik zou graag zien dat  
Hotel Laag Soeren weer  
een mooie levendige  
plek wordt.



Maak de historie  
van Badhuis 2  
Watergeneeskunde  
zichtbaar.

SPANKEREN

Vloerverwarming!  
en  
eventueel  
wat  
archeolo-  
gisch  
onderzoek.



Petruskerk

Beukenbomen planten,  
met een levensduur  
van 5 a' 10 jaar!



Historische  
graven  
onderhouden



Ik zou graag n wandelpad willen  
vanaf de kerk, over het zandpad,  
door de uiterwaarden, en  
weer terug naar Aregoor...

en n vriendje  
die met me  
meeloopt

en een potje  
bier aan  
het eind!



Dalsteen opknappen  
& n verliepte tuin.  
Ik begin vast!



Ik zou graag OVERAL  
door t rivierlandschap  
willen wandelen

Samen  
met  
jou...

en een  
potje  
bier



Publicatie  
over  
historische  
villa's.

Graag een  
cultuur historische  
wandel- en/of  
fietskaart!



Graag bordjes met  
tekst, om de  
geschiedenis  
duidelijk te maken.



Planologische  
bescherming  
van het  
droogdal!

Een  
Culturele  
Atlas!

Alle begraafplaatsen op  
de gemeentelijke erflijst.

Pareltjes  
zijn het!  
Met mooie  
bomen...  
en graven.



Dat het  
ALLEMAAL  
behouden  
blijft!

Aregoor op de  
monumentenlijst



EN WATER IN  
DE VIER!



Fonds ter ondersteuning  
van archeologisch  
onderzoek



## COLOFON

### **Levend Verleden, erfgoednota gemeente Rheden 2017 – 2021**

Totstandkoming, tekst en beeld [tenzij anders vermeld] **Team Strategie en Ontwikkeling, domein Ruimte**

**en Ontwikkeling, domein Ruimte**

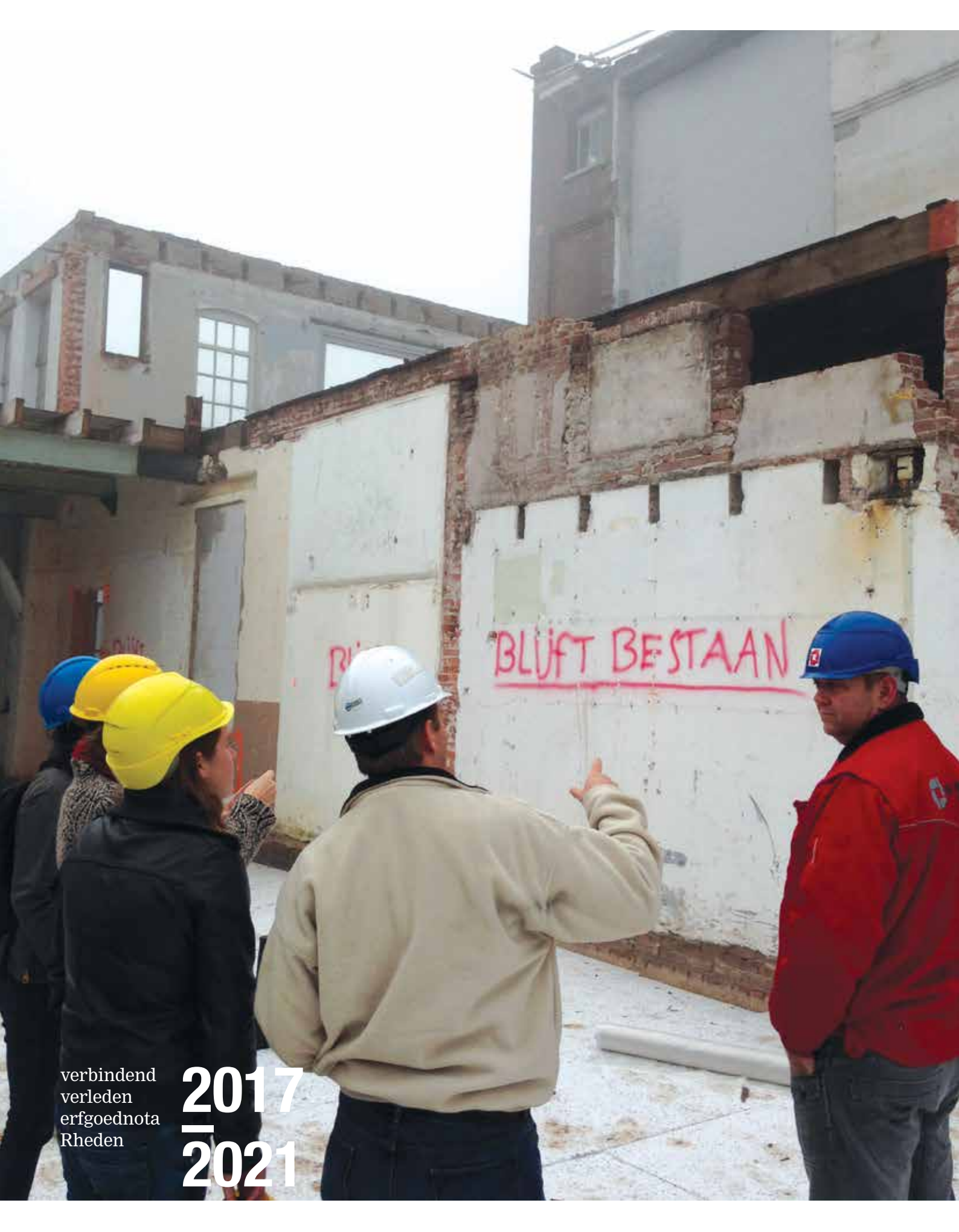
Overig beeld:

- **BronsvortBlaak Architecten**  
cover / p.72 [onder] / p.73  
[linksboven + midden]
- **Sander Grefte [fotowedstrijd #mooiRheden]** p.17 [onder] / p.32
- **Peter Bijsterveld [fotowedstrijd #mooiRheden]** p.18 [boven] / p.26 [rechtsboven]
- **Tonny Hoevers [Fotoclub Veluwe00m]** / p.19 [onder] / p.39 [boven] / p.48–49
- **Marjo Hendrix [Fotoclub Veluwe00m]** p.33 [midden] / p.51 / p.52 [midden]
- **Driekus Wolsink [Fotoclub Veluwe00m]** p.39 [tweede foto van boven] + [onder]
- **Wim Smallegange [Fotoclub Veluwe00m]** p.56 [onder]
- **Fred Rietvink [Fotoclub Veluwe00m]** p.57 [onder]
- **Vera Franken** p.29 [tweede foto van boven]
- **Geldersch Landschap & Kasteelen** p.56 [boven] / p.74 [linksboven / rechtsboven / linksonder]
- **Ad van Beurden** p.28–29
- **Jan van Dalen** p.76–77

Ontwerp [www.studio026.nl](http://www.studio026.nl)

**Afbeelding voorzijde** dat een rijksmonumentenstatus een pand niet 'op slot' zet bewijst de Gazellefabriek: een state of the art bedrijf in een oud pand, prachtig gerestaureerd en als bedrijf klaar gemaakt voor de toekomst.

**Afbeelding achterzijde** de essentie van het monumentenvak: uitvoerders en erfgoedadviseurs, niet achter het bureau maar samen op de bouw, afstemmend welke maatregelen wel en welke niet mogelijk zijn, bijvoorbeeld welke muren wel en niet mogen worden gesloopt. Bij de restauratie van de Gazellefabriek werd goed samengewerkt tussen architect, eigenaar, aannemer en gemeente.



BLIJFT BESTAAN

verbindend  
verleden  
erfgoednota  
Rheden

2017  
2021